



ROTARY INTERNATIONAL
DISTRIKT 2290
Berit Reppesgård
Distriktsguvernør 2020 – 2021

HÅNDBOK FOR KLUBBENE DISTRIKT 2290

2020 – 2021



Rotary Opens Opportunities

INNHALDSFORTEGNELSE

INNHALDSFORTEGNELSE	3
DISTRIKTSGUVERNØR 2020-21	5
RI PRESIDENT 2020-21	6
STRATEGISK PLANLEGGING	8
TIPS FOR EN AKTIV OG FREMGANGSRIK KLUBB.....	9
KLUBBENES ADMINISTRASJON 2020-21	10
ORGANISERING AV ROTARYKLUBBER.....	10
KLUBBPRESIDENTENS ANSVAR OG OPPGAVER	10
KLUBBPRESIDENTER 2020–2021	12
KLUBBSEKRETÆRENS ANSVAR OG OPPGAVER.....	13
PRAKTISK INFORMASJON OM MEDLEMSNETT OG MY ROTARY	15
KLUBBKASSERERS ANSVAR OG OPPGAVER.....	18
VIKTIGE BANKKONTI OG BETALINGSINFORMASJON FOR D2290	18
ÅRSJUL 2020-21. ARBEIDSLISTE FOR KLUBBENES PRESIDENTER, SEKRETÆRER OG	
KASSERERE	19
GUVERNØRBESØK I KLUBBENE.....	22
DISTRIKTETS ADMINISTRASJON, LEDELSE OG TJENESTER	24
MEDLEMSUTVIKLING 2020-21	24
PR OG KOMMUNIKASJON	25
RLI – ROTARY LEADERSHIP INSTITUTE	25
UNGDOMSUTVEKSLING OG CAMPS.....	26
UNGDOMSKONTAKTER I KLUBBENE 2020-2021	27
RYLA OG ROTARACT	29
STIPEND FOR UNGDOM.....	30
THE ROTARY FOUNDATION – TRF	31
COUNCIL ON LEGISLATION (Rotarys Lovråd)	32
D2290 DISTRIKTSRÅD / ORGANISASJON 2020-2021	33
ASSISTERENDE GUVERNØRER 2020–2021	35
NORFO – NORSK ROTARY FORUM	37
ANNEN KONTAKTINFORMASJON ROTARY INTERNATIONAL	38
THE ROTARY FOUNDATON – TRF HÅNDBOK	

DISTRIKTSGUVERNØR 2020-21



Berit Reppesgård
Sandefjord Øst Rotaryklubb
474 67 499
beri-rep@online.no

Gode Rotarianere!

Håndboken du nå har i hendene er tenkt som et hjelpemiddel gjennom neste Rotary-år. Mulighetenes år, som RI-president Holger Knaack uttrykker: «Rotary Opens Opportunities».

Hvert nytt år gir nye muligheter, og kanskje nettopp i år, hvor verdens utfordringer er mange og store, er det fint å kunne fokusere på hva vi kan få til: I den store globale sammenhengen vi står i som Rotarianere, i distriktet, i din klubb og i deg selv. Hva har du tenkt å bruke det kommende Rotary-året til? Hva er fint i nettopp din klubb som du vil ta vare på og utvikle? Hvilke muligheter ser du for å skape noe nytt?

Innholdet i håndboken er forsøkt lagt opp slik at det nyttige kommer først, oppslagsdelen. Deretter kommer informasjon om distriktet, hvem som har ansvar for hva, og til slutt en oversikt over The Rotary Foundation – TRF. Fondet som Rotary disponerer verden over, gir mulighet til å gjøre godt i en verden som trenger nettopp det. Første og viktigste fokus er å få bukt med polio, deretter står oppgavene i kø.

Og det å gjøre noe for andre - «Service above self», får du mulighet til. Spesielt i året som klubbpresident, og i det de ansvarlige komitélederne- «klubboffiserene», driver med hvert år. Bruk hverandre, både innad i klubbene og på tvers av klubbene til å dele erfaringer, samarbeide om prosjekter og skape et miljø i klubben som gjør at flere har lyst til å være med i Rotary.

Tema for distriktskonferansen til høsten er «Sett seil!» Med det mener jeg at alle vi i distrikt 2290 skal bruke evnene og kunnskapen vår til å se muligheter framfor begrensninger, være modige og tørre å tenke nytt. Innovasjon og miljø vil få oppmerksomhet på konferansen. Samtidig er det nødvendig å forankre arbeidet i klubben vår og ta trygge skritt når vi utvikler noe nytt. Og bruk ungdommen! Finn samarbeidsarenaer med dem, inviter hjemkomne utvekslingsstudenter og lær på tvers av generasjoner.

Rotarys kjerneverdier og 4-spørsmålsprøven ligger til grunn for alt vi gjør. Repeter gjerne dette jevnlig gjennom året. Åpne dører for andre og inviter dem inn i fellesskapet. Åpne dørene ut til verden utenfor, lær og bidra med det du kan.

Lykke til i mulighetenes år! Vær deg selv!

Berit Reppesgård

Distriktsguvernør 2020-2021

RI PRESIDENT 2020-21



Holger Knaack
Rotary Club of Herzogtum Lauenburg-Mölln
Tyskland

ROTARY OPENS OPPORTUNITIES

I will be proud to continue President Mark Maloney’s strong commitment to growing Rotary. However, I will not be asking you to grow by specific numbers, for a very simple reason — every time that we have asked to grow by specific numbers, we have failed. Instead of focusing on numbers, I want you to think about how we can grow Rotary organically and sustainably. How can we keep our current members and win new members who fit our clubs?

Then, how can we make our organization stronger to face the challenges before us? We must rise to this incredible moment — when we are recognized worldwide for our efforts to end polio — and fix our roof while the sun is shining.

We cannot stand still and be satisfied with everything we have done. The digital revolution has affected us much harder than we anticipated. Time will not slow down for us. But we will not let rapid change defeat us. We will capture this moment to grow Rotary, making it stronger, more adaptable, and even more aligned with our core values.

The Four-Way Test helps us make objective decisions. It is all about self-reflection. Sometimes you don’t even know if what you see with your own eyes is true. But The Four-Way Test allows us to ask ourselves: Am I being honest? And am I doing the right thing? That is important. And if we are being completely honest with ourselves, when we look ahead, do we think Rotary is doing enough to face the challenges of the future?

Rotary has to change and will change. As Paul Harris said, we have to be revolutionary from time to time. And now is the time to be revolutionary. One way that we will do this is by creating new club models and rethinking what it means to be in Rotary. Young people should be the architects of these new clubs. And by the way, one way that we can listen to younger generations and make existing club membership more appealing to them is to focus more on the environment. Recent disasters — such as the bush fires in Australia — underscore the importance of taking strong action. Our last three presidents made a strong case for Rotary doing more to preserve the environment. We are already building environmental protection and sustainability into our service projects, but we have to make these issues more of a priority. Younger people are waiting for us to inspire them to action.

Rotary provides opportunities for service projects that can be performed and completed by us. In Rotary, we don’t just donate the money, we also perform the service and see the lasting impact of that service first-hand. This is unique.

Rotary also provides opportunities for leadership. All of us have taken on great new responsibilities. This is our opportunity to strengthen our network, not for our personal

glory, but for the good of Rotary. Creating pathways to leadership for others is a true Rotary ideal — and it will make you a more effective leader.

We are here because we believe in Rotary opportunities, in opportunities for others and for ourselves. We believe that our acts of service, big and small, create opportunities for people who need our help. We also know that every act of service will inspire and change us.

So as you can see, Rotary is not just a club that you join. It is an invitation to endless opportunities. And it opens opportunities for you to live a richer, more meaningful life, with friends around the world, based on our core values. Everything we do opens another opportunity for someone, somewhere.

Therefore, the theme for our year is: **Rotary Opens Opportunities.**

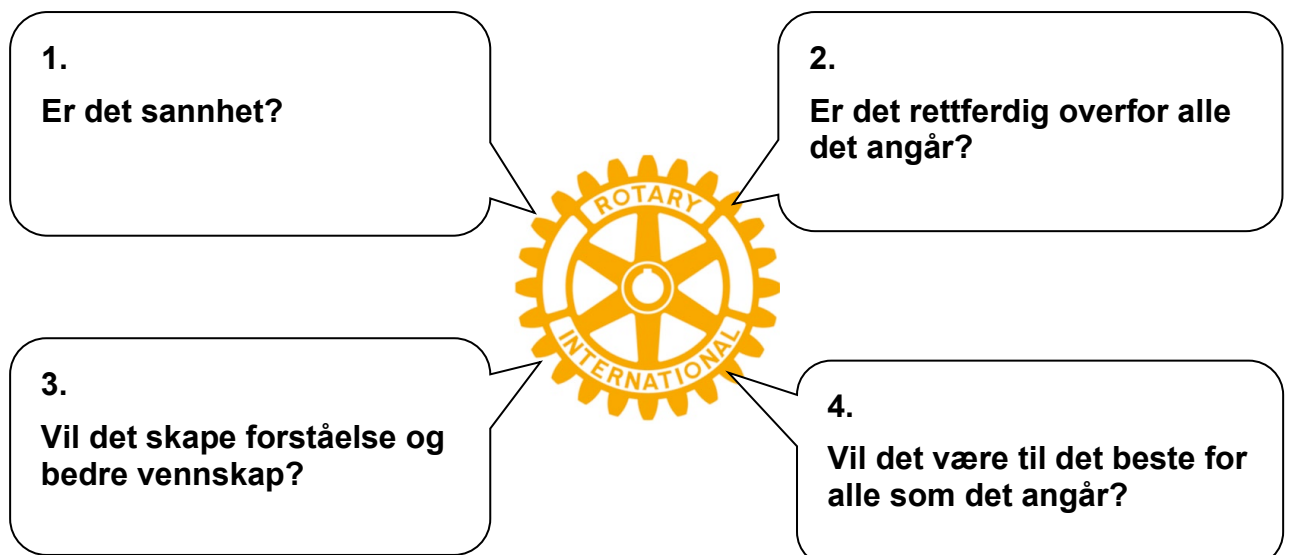
Holger Knaack

President, Rotary International, 2020-2021

Forkortet av Sigurd Arbo Høeg. Fullstendig versjon kan lastes ned her:

<https://www.rotary.org/en/holger-knaack-sees-opportunities-rotary-change-thrive>

FIRESPØRSMÅLSPRØVEN



STRATEGISK PLANLEGGING

Rotarys strategiske plan setter rammen for organisasjonens fremtid og sikrer at den fortsetter å være en respektert organisasjon som bidrar positivt til samfunnet.

Rotarys lederskap har utarbeidet en strategisk plan som skal vise vei de kommende år. Arbeidet begynte med at det i 2017 ble gjennomført en stor medlemsundersøkelse som har resultert i en ny **visjon**, ny **misjon** og i nye **strategier**. Disse ble vedtatt i 2018, og er gjeldene fra 1.7.2019. I dette arbeidet har styrene for Rotary International (RI) og The Rotary Foundation (TRF), gått sammen og for første gang utarbeidet og vedtatt felles strategier.

Visjon

Sammen ser vi en verden der mennesker forenes og arbeider for å skape varig endring – over hele kloden, i våre lokalsamfunn og i oss selv.

Misjon

Vi yter service til andre, fremmer integritet, verdensforståelse, velvilje og fred gjennom vårt yrkesbaserte felleskap av engasjerte medlemmer.

Strategier

Øke vår betydning

Mål

- Utrydde polio og bruke det vi har oppnådd i det videre arbeidet
- Sette søkelyset på våre programmer og våre tilbud
- Forbedre vår evne til å oppnå resultater og å måle betydningen av innsatsen

Utvide vår rekkevidde

Mål

- Øke og diversifisere medlemskap og deltakelse
- Lag nye kanaler for å komme inn i Rotary
- Øke Rotarys åpenhet og appell
- Bygge bevissthet om vår betydning og merkevare

Forbedre deltagerens engasjement

Mål

- Støtte klubbene slik at de kan engasjere medlemmene bedre.
- Utvikle en økt medvirkningskultur i klubbene for å gi større engasjement og aktivitet som gir verdi
- Tilby nye muligheter for personlige og profesjonelle forbindelser
- Tilby lederutvikling og ferdighetstrening

Øke vår evne til å tilpasse oss

Mål

- Bygge en kultur for forskning, innovasjon og vilje til å ta risiko
- Effektivisere styring, struktur og prosesser
- Legge styringen til rette slik at det kan fremmes flere forskjellige perspektiver i beslutningsprosessen

TIPS FOR EN AKTIV OG FREMGANGSRIK KLUBB

Klubber som lykkes kjennetegnes ved at de fremmer innovasjon og fleksibilitet.

- Hvordan ser klubben deres ut?
- Er den morsom og energisk?
- Er den fremstående og er dere stolte av den?
- Har den sin egen identitet?
- Har den en signaturaktivitet som den er kjent for?
- Er det mangfold blant medlemmene?
- Er medlemmene åpne for nye idéer?
- Er de engasjerte?
- Når dere tenker på deres klubb, er den slik som dere vil ha den?

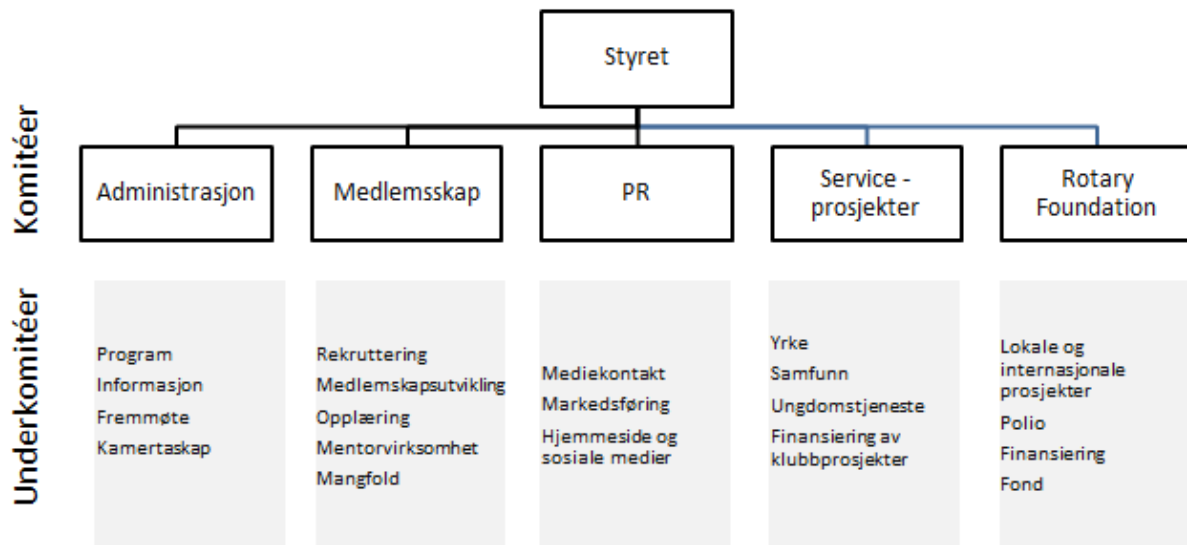
Her er noen tips fra gode klubber som kanskje kan være til hjelp:

- Sett opp langsiktige mål som kan bidra til å gjøre klubben mer effektiv
- Sett opp årlige mål som støtter de langsiktige målene
- Informer og engasjer alle medlemmer
- Sørg for at det er effektiv kommunikasjon mellom medlemmene og distriktslederne
- Sørg for kontinuitet mellom lederne fra ett år til det neste
- Tilpass vedtektene slik at de speiler klubbens virksomhet
- Tilby stipend
- Involver alle klubbens medlemmer
- Tilby regelmessig og konsekvent opplæring
- Opprett komiteer for alle klubbens virksomheter: administrasjon, medlemskap, PR, serviceprosjekter og Rotary Foundation.

«Sørg for at alle medlemmer er aktive i et klubb-prosjekt eller har en oppgave. Når medlemmer engasjerer seg i klubben lærer de mer om Rotary, hvilket bidrar til at de blir værende i klubben som aktive medlemmer. Aktive medlemmer kjenner ansvar og engasjere seg i klubbens prosjekter. Når klubbene har ungdomsutveksling er det veldig gunstig om innkommende ungdom møter jevnlig i klubben og at alle medlemmene får anledning til et eget samvær, for eksempel en egen ettermiddag, helg, tur, el.lign.»

KLUBBENES ADMINISTRASJON 2020-21

ORGANISERING AV ROTARYKLUBBER



For å sikre enkel og effektiv drift av en klubb er det viktig at den er hensiktsmessig organisert. Utgangspunktet er normalt de fem komiteene som vises på figuren over. Innenfor de fem komiteene kan klubbene opprette underkomiteer etter behov.

For å sikre kontinuitet innenfor den enkelte komité's virksomhet bør komitémedlemmene velges for tre år, så sant det er mulig, og det anbefales at lederen har erfaring fra samme komité tidligere. Dette skal sikre kontinuitet og forankring i forhold til klubbens langtidsplan.

KLUBBPRESIDENTENS ANSVAR OG OPPGAVER

Som klubbpresident har du ansvar for å lede og inspirere klubben. En god og effektiv klubb kjennetegnes ved at den:

- Beholder eller øker medlemsmassen gjennom året
- Gjennomfører gode prosjekter lokalt og/eller internasjonalt, også ungdomsutveksling
- Støtter The Rotary Foundation både finansielt og gjennom deltagelse i program
- Bidrar til å utvikle ledere utover klubbnivå
- Bidrar til at klubben har et positivt omdømme i lokalsamfunnet

OPPGAVER

Som innkommende president:

- Planlegge gjennomføringen av Rotary-året og etablere et styre. Gi komiteene oppgaver.
- Videreføre klubbens vedtatte mål og formulere nye.
- Delta på Pre-PETS og PETS. (President Elect Training Seminar)
- Legge inn klubbens mål og planer i Rotary Club Central. (RCC)

Som president:

- Lede alle klubbmøter
- Sørge for å avholde styremøter regelmessig og sette opp møteplan
- Utarbeide budsjett, ha kontroll over økonomien og sørge for årlig revisjon
- Legge inn timer / bidrag på klubbens prosjekter i RCC
- Holde klubbsamråd (Club Assembly) ved behov, minst 2 ganger i løpet av året
- Sørge for at alle medlemmer har oppgaver og føler at de er til nytte
- Formidle informasjon fra distriktsguvernøren og Rotary International (RI)
- Holde kontakt med distriktsguvernøren, assisterende guvernør og distriktsorganisasjonen, som har som oppgave å være serviceorgan for klubbene
- Holde fokus på og informere om RI presidentens motto og satsingsområder
- Tilrettelegge for guvernørbesøket
- Delta på Distriktskonferansen i Sandefjord 4. – 6. september 2020, inkludert årsmøtet, og oppfordre klubbens medlemmer til også å delta.
- Delta på presidentsamling
- Løpende å informere sin etterfølger i klubben
- Følge opp punktene i arbeidslisten der de viktigste oppgavene er plassert i et årshjul og fordelt på president, sekretær og kasserer.

Klubbpresidentens rolle og ansvarsområder er forøvrig mer utførlig beskrevet i *Lead your club : President, 2019 - 22* <https://my.rotary.org/en/learning-reference/learn-role/president>

Minimumskrav til klubbene

- Betale medlemskontingenten til Rotary International
- Gjennomføre gode prosjekter lokalt og/eller internasjonalt
- Ta imot besøk av distriktsguvernør, assisterende guvernør og eventuelt andre representanter for RI

**OPPGAVER OG GJØREMÅL BØR DELEGERES,
MEN ANSVARET ER PRESIDENTENS GJENNOM HELE ÅRET!**

KLUBBPRESIDENTER 2020–2021

KLUBB	FORNAVN	ETTERNAVN	TELEFON	EPOST
Arendal	Preben	Jørgensen	99420805	Preben (at) arendalsfysikalske.no
Brevik	Anne Mette	Paulsen	93082755	mette.paulsen (at) tango.no
Bø	Stanley	Jacobsen	91836218	stanleyjacobsen49 (at) gmail.com
Farsund	Gunnar	Fossland	90890405	gunnar.fossland (at) gmail.com
Flekkefjord	Terje	Johnsen	90626769	Terje (at) terjejohnsen.no
Færder	Grethe	Gran	97964622	grethe_gran (at) yahoo.no
Grenland	Dag	Høvik	92267880	Dhoevik (at) online.no
Grimstad	Bernt	Jakobsen	91128229	bernt-ja (at) online.no
Grøm	Rachel-Iren	Mentzoni	90531234	Rachelim (at) online.no
Holmestrand	Heidi	Hammervik	92662887	heidi.hammervik (at) gmail.com
Horten	Jan	Syvertsen	90866259	jasyver2 (at) gmail.com
Jarlsberg	Frans	Uyttendaele	92648021	Fransu (at) online.no
Kongsgaard	Ingrid	Mydland	97563010	Gsimy (at) icloud.com
Kragerø	Gunnar	Øyhaugen	93280818	g.oyhaugen (at) yahoo.com
Kristiansand	Kim B.	Lindseth	91360788	kim.lindseth (at) oos.no
Kristiansand Vest	Sten	Andersen		sten.scott.andersen (at) gmail.com
Kristiansand Øst	Sigrun	Arnardottir Storaker	91333558	sigrun.arnardottir (at) hotmail.no
Langesund	Turid	Isnes	93483548	turid.isnes(at)gmail.com
Larvik	Bjørn Abraham	Bache		bab (at) scanship.no
Larvik Øst	Øyvind	Bakken	98207208	oyvind.bakken(at)bedriftsraadgiverne.no
Lillesand	Siv Merethe	Emanuelsen	97544851	Siv.m.emanuelsen (at) gmail.com
Lyngdal	Jostein	Nesje	90823339	jostein.nesje (at) outlook.com
Lågendalen	Kjetil	Styrvold	99254084	Kjestyrt (at) online.no
Mandal	Liv	Landaas	92484011	liv.landaas(at)lindesnes.kommune.no
Nedenes	Svein	Dahl	41410171	Smd(at)inventure.no
Notodden	Johannes	Skinnarland	97599940	Johannes(at)skinnarland.no
Nøtterøy	Kari Skrikstad	Bakke	95061624	Karisbakke(at)gmail.com
Porsgrunn	Anne Margrete	Blaker	94162142	Anblaker(at)online.no
Re	Torbjørn	Lia	92696074	torbjorn.lia(at)siv.no
Risør	Åse	Fjellstad	40224048	fjellstad62(at)hotmail.com
Sande	Øyvind	Eriksen	90112562	Oyvind(at)dvi.no
Sandefjord	Thor Magnar	Olsen	47370334	Tmo(at)sandefjordbredband.net
Sandefjord Øst	Per	Havneraas	92294000	Per(at)havneraas.no
Sem	Sigbjørn	Fevang	48887052	Sigbjornfevang(at)gmail.com
Skien	Svein	Hermansen	46844007	Sveinepo(at)online.no
Skien Vest	Terje Talseth	Gundersen	41412597	Tergun(at)stthf.no
Stavern	Per-Edvard	Hansen	41251463	per-edv(at)online.no
Stokke	Mona Åse	Bondevik	48029415	mona.bondevik(at)gmail.com
Svelvik	Ole Hermann	Myhre	91152393	Ohmyhre(at)online.no
Tvedestrand	Geir	Nylen	97093907	geirnylen(at)online.no
Tønsberg	Inger	Olsen-Nauen	91170767	inger.olsennauen(at)gmail.com
Ulefoss	Egil	Stokken	95160362	Est(at)cho.no
Vennesla	Odd	Salvesen	97196229	odd.salvesen(at)hotmail.no

KLUBBSEKRETÆRENS ANSVAR OG OPPGAVER



Distriktssekretær
Tone Moseid
Tønsberg Rotaryklubb
911 58 715
tone@moseid.com

Distriktssekretæren

Distriktssekretærens viktigste oppgaver er å bistå distriktsguvernøren med administrative oppgaver, bistå ved de store arrangementene med påmelding og registrering, få laget/trykket diverse materiell, og bistå klubbsekretærene etter behov..

Klubbsekretæren

Klubbsekretærens oppgaver i henhold til *Lead your Club: Secretary 2016 – 2019*

<https://my.rotary.org/en/learning-reference/learn-role/secretary> er:

- Føre medlemsfortegnelse og holde registeret ajour til enhver tid på Medlemsnett (<http://medlemsnett.rotary.no>) Alle klubbfakturaer som kasserer betaler er basert på antall medlemmer i Rotary database for klubben din per 1. juli og 1. januar. Registrerte klubbroller danner grunnlag for utsendelse av informasjon til rett person i klubben. Derfor er det viktig at Medlemsnett er oppdatert.
- Rapportere fremmøte online på Medlemsnett innen 10. i etterfølgende måned hvis klubben har valgt å rapportere dette.
- Sende innkallinger til klubbmøter, styremøter og komitémøter i samarbeid med presidenten
- Skrive og oppbevare referater fra slike møter <http://medlemsnett.rotary.no>
- Arbeide sammen med innkommende sekretær for å sikre en jevn overgang.

GENERELL INFORMASJON TIL SEKRETÆRER

Medlemsregistrering

Medlemsregisteret skal nå bare holdes oppdatert på det norske medlemsnett, på <http://medlemsnett.rotary.no>. (data overføres automatisk til RI- databasen- men ikke omvendt) Klubbsekretæren skal fortløpende rapportere endringer i medlemskapet på Medlemsnett. Dette er viktig å gjøre og ikke minst etter nytt valg før jul hvert år.

Medlemsberegning

Det finnes to former for medlemskap – **Aktivt medlem** og **Æresmedlem**. Medlemsantallet er klubbens aktive medlemmer. Æresmedlemmer teller ikke med.

Møteplikten

Dette er betydelig endret i de senere år. Det er ikke lenger «møteplikt». Generelt godtatt møtefravær er som tidligere:

- De som av styret er fritatt for nærvær på møter (Permisjon)
- De som etter 85 års regelen har søkt om fritak for nærvær på møter.

Fremmøteprosenten regnes ut med basis i antall medlemmer med møteplikt. Dersom et medlem er fritatt etter 85 års regelen, men møter opp, skal vedkommende tas med i klubbens fremmøtestatistikk. (85-års regelen = sum alder+antall år som Rotarymedlem>85)

Medlemskap og fremmøterapport

Fremmøtere registrering skal skje via Medlemsnett, som ligger på <http://medlemsnett.rotary.no>. Det er opp til hver enkelt klubb om det ønskes å føre fremmøterapport.

Medlemskort

Medlemskort bør ikke utskrives før kontingent er betalt for 1. halvår. Medlemskortet bør gjelde for et helt rotaryår.

Gjestebook og fremmøtekort

Sekretæren skal sørge for at gjestene skriver seg inn i klubbens gjestebook, enten de er rotarianere eller ikke. Gjelder også for foredragsholdere. Gjestende rotarianere skal motta kvittering for fremmøte (fremmøte- eller gjestekort), ofte et prospektkort fra klubben hjemsted om de ønsker det.

Komiteprotokoller

Sekretæren har ansvar for at protokollene blir samlet inn ved Rotary-årets slutt (før 1. juli) og delt ut igjen til påtroppende komitéledere. Alternativt kan møtereferater o.l. legges på medlemsnett. Dette er opp til hver enkelt klubb hvordan de ønsker å gjøre dette.

Valg av styre

Tillitsvalgte for neste Rotaryår skal rapporteres inn på Medlemsnett innen utgangen av desember.

Diverse materiell

NORFOs publikasjoner kan bestilles på www.rotary.no. Ved årets start bør sekretæren sjekke brevpapir, medlemskort, gjestekort, gaver, oblater etc., og eventuelt bestille nytt fra:

- Håndbøker og annet trykt materiell fra Rotary bestilles hos:
Norsk Rotarys Medlemsservice
E-post: klubbservice@rotary.no
- Oblater, vimpler, nåler og annet rotaryutstyr kan bestilles hos:

Skipnes Kommunikasjon

Hjemmeside: <https://skipnesdirekte.no>
Adresse: Travbaneveien 6, 7044 Trondheim
Mobil: 928 45 247
E-post: support@skipnes.no

Eggen Press Trading

www.eggenpresstrading.no
Ringåsveien 5
Postboks 271
1601 Fredrikstad
414 49 366
E-post: eggen@eggenpress.no



PRAKTISK INFORMASJON OM MEDLEMSNETT OG MY ROTARY

MEDLEMSNETT (NORGE)

Medlemsnett er det norske distrikt-, klubb- og medlemsregistret i Norge. I tillegg vil man også finne de digitale dokumentarkivene her. For mer informasjon om bruken av medlemsnett, ta en titt på denne opplæringsvideoen:

<https://www.youtube.com/watch?v=hJfPUeCtEv8>

Når man skal ta i bruk Medlemsnett for første gang må man opprette en brukerkonto. Da er det svært viktig at man benytter samme e-post adresse som man er registrert med i Medlemsnett. Ta kontakt med sekretær i klubben dersom du er usikker på hvilken e-post adresse du er registrert med.

Husk at registrering av medlemmer gjøres **kun** på Medlemsnett. Opplysninger i Medlemsnett synkroniseres / kopieres over på Rotary Internationals medlemsregistre hvert døgn. NB! Nye medlemmer må registreres innen 30 dager etter opptak, ellers vil de ikke få medlemsnr.

Alle klubbroller / verv skal legges inn senest 31.12 året før Rotaryåret starter. For Rotaryåret 2021-22 er fristen 31.12.2020. Følgende roller skal registreres i medlemsnett for alle klubber (obligatorisk):

- President
- Sekretær
- Kasserer
- CYEO (Ansvarlig leder for ungdomsutvekslingen i klubben) (ungdomskontakter)
- CRFC (Leder for TRF-komiteen)
- Club Membership Chair (Leder for medlemskomiteen)
- Club PR (Leder for kommunikasjons- og PR-komiteen)
- CICO (IT-ansvarlig)
- Past President
- President Elect

Husk at alle rettigheter til endringer i Medlemsnett styres av rollelista i Medlemsnett. Det betyr at medlemmer med roller i det nye året får tilgang, mens forrige års tillitsvalgte mister sine rettigheter om de ikke har nye roller.

Alle medlemmer har lesetilgang, samt redigeringstilgang til sin egen medlemsprofil. Følgende klubbroller har redigeringstilgang på klubbnivå: President, Sekretær og Executive secretary. Rollen Executive secretary brukes kun til å gi en ekstra person redigeringstilgang på medlemsnett ved behov.

HVORDAN SØKER JEG OPP KONTAKTOPPLYSNINGER I MEDLEMSNETT?

Alle medlemmer kan finne opplysninger om klubber og distrikter. Logg på medlemsnett.rotary.no, velg enten Distrikter eller Klubber, og søk opp det distriktet eller den klubben du ønsker info om. Under selve klubben kan du for eksempel se Klubbroller – bruk knappen «Neste» for neste Rotaryår, og der finner du kontaktopplysninger til alle som er registrert med roller dette året.

HVORDAN KAN JEG HENTE UT ADRESSELISTER TIL ALLE MED SAMME ROLLE?

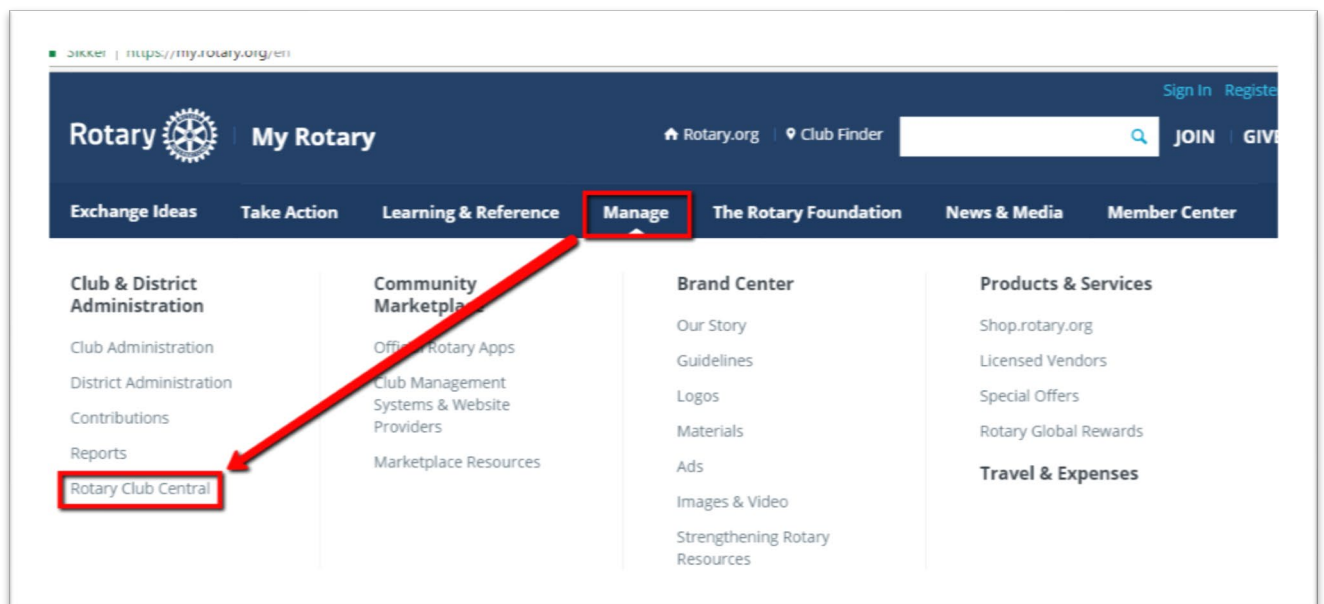
Dette har alle som er tildelt roller i klubben tilgang til. Logg deg inn på Medlemsnett, og velg «Rapporter» i menyen til venstre. Hak av for de opplysningene du vil ha med i rapporten, og eksporter resultatet som et regneark. Slik kan du selv lage kontaktlister for alle sekretærer, alle kasserere, eller andre ansvarsområder for klubbene i distriktet. Husk at det er i medlemsregisteret du alltid finner de sist oppdaterte opplysningene!

ROTARY INTERNATIONAL: MYROTARY

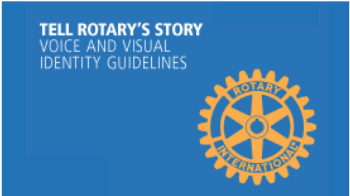


MyRotary (Tidligere: MemberAccess) er en personlig profil og pålogging for Rotary International globalt. Dette er det internasjonale intranettet for Rotary medlemmer, og må ikke forveksles med Medlemsnett. Det er på MyRotary klubbens mål og planer skal legges inn <https://rcc.rotary.org/> - velg Goal Center i menyen.

Logg inn i RI: My Rotary. Når man skal ta i bruk MyRotary for første gang må man opprette en brukerkonto. Det er svært viktig at man benytter samme e-post adresse som man er registrert med i Medlemsnett. Ta kontakt med sekretær i klubben dersom du er usikker på hvilken e-post adresse du er registrert med.

Når du er pålogget, finner du Rotary Club Central her:



ANDRE HJELPEMIDLER PÅ NETT

 <p>TELL ROTARY'S STORY VOICE AND VISUAL IDENTITY GUIDELINES</p> <p>GUIDELINES</p> <p>Apply our messaging and visual guidelines to your communications to tell Rotary's story in a consistent and engaging way.</p> <p>LEARN MORE</p>	 <p>LOGOS</p> <p>Download high-resolution logos and Rotary graphics.</p> <p>LEARN MORE</p>	 <p>MATERIALS</p> <p>Use our customizable materials to promote your club, projects, and programs.</p> <p>LEARN MORE</p>
---	---	--

Når du er pålogget My Rotary, får du tilgang til nyttige hjelpemidler, som ulike guidelines, et verktøy for å lage logo for egen klubb, og du kan fritt bruke videoer og annet promoteringsmateriell. Her kan du laste ned Powerpointmaler fiks ferdig til bruk, brevpapir, og mal for nyhetsbrev. Bruk gjerne litt tid for å gjøre deg kjent med det som ligger i Rotary Brand Center.

ROTARY VIRTUAL REALITY

Visste du at Rotary har laget filmer for VR-visning, som du kan på din egen mobil? Alt du trenger, er å laste ned Rotary VR-appen til smarttelefonen din for å oppleve virtual reality. For optimal visning, bruk en VR-viser og støydempende hodetelefoner for å fordype deg i hvilken som helst av Rotarys VR-filmer.

Du kan også se en 360 -versjon av VR-filmene våre ganske enkelt ved å se dem på datamaskinen eller smarttelefonen. Les mer her: <https://www.rotary.org/en/virtual-reality>



KLUBBKASSERERS ANSVAR OG OPPGAVER



Distriktkasserer
Erik Gran
Tønsberg Rotaryklubb
950 85 924
erik.gran@me.com

Distriktkassereren

Distriktkassererens oppgaver er å føre hovedregnskapet for distriktet, samarbeide med distriktets controller, og bistå klubbens kasserere etter behov.

Klubbkassererens hovedoppgaver

- Føre klubbens regnskap og presentere det for klubben
- Sørge for betaling av kontingent til RI og bidrag til TRF innen fristen
- Sørge for betaling av kontingent til Distrikt 2290

Grunnlaget er medlemstallet pr. 1. juli og 1. januar

VIKTIGE BANKKONTI OG BETALINGSINFORMASJON FOR D2290

Formål	Konto	Frister	Ansvar	Kommentar
Kontingent RI Rotary International Witikonstrasse 15 CH – 8032 Zürich SWITZERLAND	6021.07.19736 USD 34 pr.medlem pr. halvår pluss 1 USD (til COL) første halvår.	Første halvår:31/7 Andre halvår :31/1	Klubb- kasserer	Faktura er ferdig utfylt i NOK og betales via Nordea Bank
Kontingent Distriktet Rotary Distrikt 2290 v/ Distr. kasserer Erik Gran	1503.04.03794 Kontingent kr 600 pr. medl. pr. år. Hjemmeside kr 750 pr år.	15/9 og 28/2 kr. 300,- x ant.medl + kr 375 pr.klubb for hjemmesiden (pr halvår).	Klubb- kasserer	Distriktet sender ut faktura til klubbene med KID nr.
TRF Annual Fund Rotary International Witikonstrasse 15 CH – 8032 Zürich SWITZERLAND	6021.07.19736 Anbefalt USD 80 pr. medlem	01/03	Klubb- kasserer	Merk betalingen: Annual Giving 2020- 2021 Samt klubbnavn og klubbnummer.
TRF Avtale Norsk Rotary Forum c/o Visma Norge AS Postboks 335 1601 FREDRIKSTAD	1645.15.66524	Lag personlig avtalegiro.	Hvert enkelt medlem	Merkes Annual Giving – Navn, adresse, personnummer og klubb. Her gis det skattefritak.

ÅRSHJUL 2020-21. ARBEIDSLISTE FOR KLUBBENES PRESIDENTER, SEKRETÆRER OG KASSERERE

Dato	Aktivitet	Hvor finner jeg det?	Ansvar / kommentarer
13.-14.03.2020	PETS (presidentskole) og distriktssamling, Fevik strandhotel, Fevik	Invitasjon fra innkommende Distriktsledelse, DGE	Innkommende president, sekretær, kasserer, ungdomskontakt Obligatorisk, også for CYEO
30.04.20	Frist for innlevering av Klubbens mål og planer	Bruk Rotary Club Central fra My Rotary på klubbsiden.	Innkommende president i samarbeid med sekretær. Obligatorisk
30.06.20	Frist for medlemsendringer til Rotary International	https://medlemsnett.rotary.no/	Sekretær
Dato	Aktivitet	Hvor finner jeg det?	Ansvar
Innen 31.07.20	Frist betaling av RI kontingent USD 34 + USD 1 (til COL), pr. medlem	Distriktet sender faktura	Kasserer
05.08.20	Påmeldingsfrist til Rotary Distriktskonferanse for 2020-21 i D2290. Holdes i Sandefjord.	Invitasjoner med program sendes ut fra Sandefjord Øst Rotaryklubb vår 2020.	President
Innen 10.08.20	Frammøtestatistikk for hver måned, innen 10. i påfølgende måned	Rapporteres på https://medlemsnett.rotary.no/	Sekretær Det er ønskelig, men ikke obligatorisk at denne føres.
04.-06.09 2020	Distriktskonferansen i Sandefjord	Scandic Park Hotell, Sandefjord	Sandefjord Øst RK
15.09.20	Betaling av halvårskontingent til Distrikt 2290. Årskontingent kr. 600,- pr. medlem pluss betaling for hjemmesiden, kr. 750 pr. klubb.	Andel høst kr. 300 pr. medlem og kr. 375 pr. klubb (for hjemmesiden). Faktura kommer fra Distriktet.	Kasserer

Dato	Aktivitet	Hvor finner jeg det?	Ansvar / kommentarer
16.09.2020	Sertifiseringskurs for TRF Tønsberg	Invitasjon fra distriktets TRF-ansvarlig	
22.09.2020	Porsgrunn		
24.09.2020	Kristiansand		
24.09.2020	CICO-kurs, Sandefjord		
01.10.20	Frist søknad Georgiastipend, for ungdom 18 til 24 år	www.grsp.org og Norsk Rotary årbok: http://www.rotary.no/no/handboken	President Husk rotaryplakatene
01.10.20	Søknadsfrist 1-års ungdomsutveksling til klubb	http://www.rotary.no/no/georgiastipendet og Norsk Rotary håndbok: http://www.rotary.no/no/handboken	President og CYEO, (club youth exchange officer) Husk rotaryplakatene til bl.a. videregående skoler
08.10.2020	CICO-kurs, Kristiansand		
30.11.20	Søknadsfrist District Grant (Global Grant kan søkes hele året)	Se http://d2290.rotary.no/no/rotary-fondet-trf	President
01.12.20	Frist for medlemsendringer til Rotary	https://medlemsnett.rotary.no/	Sekretær. Endringer innen fristen får betydning for kontingent i januar
01.12.20	Søknadsfrist 1-års ungdomsutveksling til DYEO – District Youth Exchange Officer	http://ungdomsutveksling.rotary.no/ og Norsk Rotary håndbok: http://www.rotary.no/no/handboken	President og CYEO
01.12.20	Frist for valg av innkommende president/styre for neste Rotaryår		President, innk. President
20.12.20	Frist for innsending av skjema nytt styre til Rotary Norge (NORFO) på Medlemsnett samt DG og DGE	https://medlemsnett.rotary.no/	President, innk. president, sekretær

Dato	Aktivitet	Hvor finner jeg det?	Ansvar / kommentarer
31.12.20	Frist for rapport ny innkommende president og sekretær og andre klubbroller/komiteledere legges inn i medlemsnettet. Evt. endret møtetid og sted skal også meldes	https://medlemsnett.rotary.no/	Sekretær i samarbeid med innk, president
Januar 2021			
15.01 - 16.01.21	Presidentsamling (midtveissamling) Strand hotel Fevik	Invitasjon fra Distriktet	President
15.01.21	Frist for søknad til RYLA, lederopplæring for ungdom 18-25 år. Gjennomføres 2.-5. mars 2021		President. Husk rotaryplakatene
Innen 31.01.21	Frist betaling av RI kontingent USD 34 pr. medlem	Regning kommer fra RI	Kasserer med hjelp av sekretær
04.02. 2021	Workshop medlemsutvikling Porsgrunn, kl 18-21	Invitasjon fra ansvarlig for medlemsutvikling	President
10.02. 2021	Frist søknad til stipend/World affairs		
11.02. 2021	Workshop medlemsutvikling Kristiansand, kl 18-21	Invitasjon fra ansvarlig for medlemsutvikling	President
28.02.21	Betaling av halvårskontingent til distrikt 2290. Andel vår kr. 300 pr. medlem og kr. 375 pr. klubb.	Faktura kommer fra Distriktet.	Kasserer
01.03.21	Frist for innbetaling Annual Fund, TRF. Anbefalt USD 80 pr. medlem		President og kasserer
Uke 26	Presidentskifte		President og innkommende president

Legg merke til at det er en del oppgaver som starter allerede før klubbåret begynner. Dette er markert med gult.

GUVERNØRBESØK I KLUBBENE

Dato	Klubb(er)	Dag	AG gruppe	Merknader
25.08.2020	Flekkefjord	Tirsdag	Agder Vest	evt. uke 38
24.08.2020	Mandal	Mandag	Agder Vest	
26.08.2020	Lyngdal	Onsdag	Agder Vest	
31.08.2020	Farsund	Mandag	Agder Vest	
1.9-13.9.20	<i>Distr.konf + møtefri uke 37</i>			
14.09.2020	Flekkefjord	Mandag	Flekkefjord	
15.09.2020	Horten	Torsdag	Vestfold 2	
22.09.2020	Kristiansand	Tirsdag	Agder Vest	Formiddag
22.09.2020	Kristiansand Øst	Tirsdag	Agder Vest	Kl. 17.00
22.09.2020	Kongsgaard	Tirsdag	Agder Vest	Kl. 20.00
23.09.2020	Kristiansand Vest	Onsdag	Agder Vest	Kl. 17.00
23.09.2020	Intercity Kristiansand	Onsdag	Agder Vest	Kl. 20.00
24.09.2020	Ulefoss	Torsdag	Telemark	
28.09.2020	Tvedestrand	Mandag	Agder Øst	
29.09.2020	Færder	Tirsdag	Vestfold 2	Kl. 17.00
29.09.2020	Tønsberg	Tirsdag	Vestfold 2	Kl. 19.00
30.09.2020	Jarlsberg	Onsdag	Vestfold 2	Kl. 16.30
30.09.2020	Sem	Onsdag	Vestfold 2	Kl. 18.00
30.09.2020	Intercity 4K Hotel Oseberg	Vestfold 2	Vestfold 2	Kl. 19.30
05.10.2020	Vennesla	Mandag	Agder Vest	
06.10.2020	Svelvik	Tirsdag	Vestfold 1	Kl. 16.30
06.10.2020	Sande	Tirsdag	Vestfold 1	Kl. 18.00
06.10.2020	Intercity Svelvik- Sande		Vestfold 1	Kl. 19.30
07.10.2020	Lågendalen	Onsdag	Vestfold 1	
08.10.2020	Larvik Øst	Torsdag	Vestfold 1	Kl. 16.30
08.10.2020	Larvik	Torsdag	Vestfold 1	Kl. 18.00
08.10.2020	Intercity Larvik-Larvik Ø	Torsdag	Vestfold 1	Kl. 19.30
12.10.2020	Risør	Mandag	Agder Øst	
13.10.2020	Holmestrand	Tirsdag	Vestfold 1	
20.10.2020	Re	Tirsdag	Vestfold 2	
21.10.2020	Sandefjord	Onsdag	Vestfold 1	
26.10.2020	Bø	Mandag	Telemark	
28.10.2020	Grenland	Onsdag	Telemark	Kl.17.00
28.10.2020	Skien	Onsdag	Telemark	Kl. 19.00
29.10.2020	Skien Vest	Torsdag	Telemark	Kl. 16.30
29.10.2020	Porsgrunn	Torsdag	Porsgrunn	Kl. 18.00
29.10.2020	Intercity Grenlandsomr.	Torsdag	Telemark	Kl. 19.30
02.11.2020	Kragerø	Mandag	Telemark	
04.11.2020	Langesund	Onsdag	Telemark	Kl. 16.30
04.11.2020	Brevik	Onsdag	Telemark	Kl. 18.00
04.11.2020	Intercity Langesund-Brevik	Torsdag	Telemark	Kl. 19.30
05.11.2020	Nedenes	Torsdag	Agder Øst	Kl. 16.30
05.11.2020	Arendal	Torsdag	Agder Øst	Kl. 18.00
05.11.2020	Intercity Arendal-Nedenes	Torsdag	Agder Øst	Kl. 19.30

12.11.2020	Stokke	Torsdag	Vestfold 2	
16.11.2020	Lillesand	Mandag	Agder Øst	
26.11.2020	Grøm	Torsdag	Agder Øst	Kl. 16.30
26.11.2020	Grimstad	Torsdag	Agder Øst	Kl. 18.00
26.11.2020	Intercity Grøm-Grimstad	Torsdag	Agder Øst	Kl. 19.30
07.12.2020	Nøtterøy	Mandag	Vestfold 2	
09.12.2020	Stavern	Onsdag	Vestfold 1	
14.12.2020	Notodden	Mandag	Telemark	
21.12.2020	Sandefjord Øst	Mandag	Vestfold 1	

Guvernørbesøkene blir noe endret fra tidligere, ved at de klubbene som ligger geografisk nær hverandre, får et felles guvernørbesøk, mens de enkelte klubbene styre får eget møte med guvernør og assisterende guvernør. Dette fører til at noen klubber må avvike fra den vanlige møtedagen. Dette er markert med farge.

NB! Det kan bli endringer underveis!

DISTRIKTETS ADMINISTRASJON, LEDELSE OG TJENESTER

MEDLEMSUTVIKLING 2020-21



Per Simon Mustvedt
Skien Rotaryklubb
Medlemsutviklingsansvarlig
909 96 930
per.simon(at)mustvedt.no

Fokusér på hvordan vi kan holde dagens medlemmer engasjert – og på hvordan vi kan tiltrekke oss mennesker som verdsetter Rotarys idealer! Oppfordringen kommer fra årets RI-president, tyskeren Holger Knaack. Vi har ulik yrkesbakgrunn, kommer fra forskjellige miljøer, er i alle aldre og av begge kjønn – og spør ikke etter politisk oppfatning, rase eller religion. Men gjennom fellesskapet vårt ser vi muligheten til å bidra til fred i verden, til å gjøre livet lettere for andre, og til å utvikle oss selv som mennesker. Medlemskapet i rotaryklubben er grunnpilaren i det verdensomspennende nettverk som Rotary er. Nå oppfordrer RI-presidenten oss til å se og utnytte de mulighetene rotarymedlemskapet gir.

Klubbens medlemskomité

For å styrke trivselen blir alle klubber oppfordret til å ha egne medlemskomitéer med minst fem medlemmer. Komitéen har to hovedoppgaver

- Bidra til trivsel, godt klubbmiljø og engasjement blant medlemmene
- Å gjøre klubben attraktiv for yrkesaktive mennesker som verdsetter Rotarys idealer, og bidra til at de nye medlemmene finner sin plass i klubben.

I et godt klubbmiljø «ser» alle hverandre, alle er likeverdige, vil hverandre godt, og trives sammen. Vi lytter til hva andre har å si, respekterer hverandre, har omsorg for hverandre, og tar vår tørn når det trengs. I Rotary utnytter vi dette nettverket av folk med forskjellig ståsted til å påta oss oppgaver som kan hjelpe og glede andre mennesker i inn- og utland, og til fredsskapende arbeid.

Et godt klubbmiljø gjør rotaryklubben attraktiv. Det gir oss muligheten til åpne klubben for mennesker som vil ta del i arbeidet vårt, styrt av mottoet «Service above self». Det er vårt privilegium å legge forholdene til rette for at både nye og erfarne medlemmer skal trives i klubben, og at vi sammen tar utfordringer som er til nytte og glede for mennesker som trenger en håndsrekning.

Workshop om medlemsarbeid

Distriktets medlemskomité innbyr til «idé-verksted» eller workshop for at klubbene skal få inspirasjon til aktivt medlemsarbeid. Dette rotaryåret er det en samling i Porsgrunn 4. februar 2021, og en i Kristiansand 11. februar 2021, begge steder fra kl 18 – 21. Samlingen er spesielt beregnet for medlemmer av klubbenes medlemskomitéer, for innkommende presidenter og for presidenter. Ellers er distriktets medlemskomité alltid tilgjengelig for klubbene – enten dere ønsker besøk eller om dere trenger råd og noen å diskutere medlemsspørsmål med gjennom rotaryåret.

Hjelpemidler på nett:

Om medlemskap: <https://www.rotary.org/en/about-rotary/membership>

PR OG KOMMUNIKASJON

Kommunikasjon i D 2290

I Rotary har vi ingen hemmeligheter. Men vi skulle gjerne gjort hverandre og omverdenen bedre kjent med alt Rotary er og gjør! Kommunikasjon er viktig for Rotary Og vi har et utall kanaler som vi kan bruke i vår Rotary-kommunikasjon.

Intern kommunikasjon handler om hvordan vi har kontakt innen klubb og ellers i organisasjonen.

Ekstern kommunikasjon er viktig for at lokalsamfunnet skal vite hvem vi er og hva vi gjør.

Klubbene skal ha en kommunikasjonskomité som har ansvar for både intern og ekstern kommunikasjon. Det er mye hver enkelt klubb og hvert medlem kan bidra med selv.

I Norge er det nylig utarbeidet nye og gode håndbøker for bruk av ulike kommunikasjonskanaler, og linker til disse håndbøkene finner du her:

<http://d2290.rotary.no/no/handboker>

På www.rotary.org finner du dessuten bl.a. videoer, bilder, nyheter og masse annet som du kan benytte i kommunikasjonsarbeidet.

Den nye kommunikasjonskomitéen i distriktet er under etablering. Svein Mork Dahl (Nedenes RK) mobil 945 04 505 og Christen Bugge (Tønsberg RK) mobil 90148631, vil sammen med noen flere starte opp denne viktige komitéen i distriktet igjen. Den blir kunngjort på www.d2290.rotary.no og i guvernørens månedsbrev så fort den er på plass.

RLI – ROTARY LEADERSHIP INSTITUTE



RLI
Laila Lerum
Porsgrunn Rotaryklubb
913 08 787
[laila.lerum\(at\)altiboxmail.no](mailto:laila.lerum(at)altiboxmail.no)

Rotary Leadership Institute ble startet internasjonalt i 1992 for å gi medlemmene en mulighet for å lære seg mer om Rotary og om lederskap. Division Norway ble etablert i 2017 av distriktene D2260 og D2310, med første kurstilbud høsten 2018.

RLI gjennomføres som en dialogbasert og interaktiv opplæring med høyt tempo og mye aktivitet, der deltakernes engasjement og profesjonelle bakgrunn blir brukt.

Nå er vi i gang i D2290 også. Dette blir et spennende tilbud til klubbene – det kommer mer informasjon på distriktets nettsider.

Les mer på www.rotaryleadershipinstitute.org eller www.rlifiles.org



UNGDOMSUTVEKSLING OG CAMPS

Distriktets utvekslingskomite:



Marius Tannum, Horten Rotaryklubb
marius.tannum@gmail.com Mobil 466 77 901
Ellen Steen-Firing, Sandefjord Øst Rotaryklubb
ellen.steenfiring@gmail.com Mobil 479 42 355
Inger Marie Bastelid, Lyngdal Rotaryklubb
inger.bastelid@gmail.com Mobil 458 04 168
Aud L. Nilsen, Lyngdal Rotaryklub
aud.l.nilsen@gmail.com Mobil 959 76 478

Ungdomsutveksling og Camps er en del av Rotarys internasjonale tjeneste.

Programmene er utviklet for å gi Rotarys målsetting om å "arbeide for internasjonal fred og forståelse gjennom vennskap over landegrensene" et konkret og praktisk innhold. Rotary International mener dette arbeidet er av stor betydning og anbefaler rotaryklubbene sterkt å engasjere seg i ungdomsutveksling. Hjemmeside: www.rotary.no

Ungdomsutveksling - Long term

Distriktets mål er at alle klubber skal ha utveksling minimum hvert tredje år. Derfor bør dette også inngå i klubbens strategiske plan og slik sett gi økt forutsigbarhet og bedre planlegging. Det er viktig at alle klubber oppnevner en «ungdomskontakt» til å lede dette arbeidet. Denne personen bør inneha vervet i minimum 3 år og kan med stor fordel også ha ansvar for de andre ungdomsprogrammene våre. Distriktet vil innkalle ungdomskontaktene til informasjon og opplæring.

Distriktets utvekslingskomite skal bistå klubbene i utvekslingsarbeidet. Dette gjelder bl.a. informasjon, utvelgelse av utreisende kandidater, forberede klubber og vertsfamilier på vertskapsrollen, oppfølging av ungdomskontakter/rådgivere og bistand i enkeltsaker ved behov.

Aktuelle datoer

- 1. nov. Søknadsfrist for ettårs-utvekslingssøkere for å levere søknad til klubben.
 - 1. des. Klubbens frist for å levere komplett søknad til distriktet
 - 1. mars Klubbens frist for å melde behov for skoleplass for ungdom som kommer i august
 - 1. juli Klubbens frist for å melde behov for skoleplass for ungdom som kommer i januar
- Camp-søknader : Klubbene godkjenner/signerer fortløpende og videresender til distriktet.

Klubbens aktiviteter og ansvar

President og ungdomskontakt bør holde medlemmene orientert om utvekslingsarbeidet, både vedr. utvelgelse av kandidat for utreise og om den innkommende studenten. Klubben bør inkludere studenten i ulike klubbaktiviteter og medlemmene kan invitere til hjemmebesøk, familieaktiviteter o.a. Husk at det er hele klubben som er vertskap!

Camps

er et tilbud til ungdommer i alderen 15 -25. Hvert år tilbys det 80-100 camps rundt om i verden. Leirene har ofte et bestemt tema og varer 2-4 uker. Listen ligger ute på Rotarys side under rotary.no under fanen Ungdom-utveksling-sommerCamps-internasjonale sommerleirer. Det er fint om klubbene markedsfører tilbudet blant ungdommene. Deltakerne betaler som oftest bare reise og et lite adm.gebyr. Søknadskjema på nettet. Denne skal leveres aktuell klubb som godkjenner, signerer og videresender District Youth Exchange Chair. Ingen kostnader for klubben.

OBS! Distriktet arrangerer hvert år en camp, og utvelgelse av vertskapsklubber foregår etter rotasjonsprinsippet, og tre klubber i samarbeid. Det betyr at campen vil foregå i tre klubber, derav navnet "roundtrip". Distriktets utvekslingskomité bidrar til å komme i gang med planleggingen. Husk derfor å varsle komiteen om klubbens oppnevnte ansvarsperson. Se klubbansvarstabellen nedenfor og planlegg i god tid!

CAMPS I DISTRIKT 2290 (2020-2024)

2020	Færder – Bø – Farsund
2021	Flekkefjord – Tvedestrand – Grenland
2022	Risør – Skien Vest – Jarlsberg
2023	Mandal – Kragerø – Svelvik
2024	Nøtterøy – Horten – Skien

Merk! Den første klubben i gruppen har koordineringsansvaret.

Kontakt gjerne Distriktets Utvekslingskomité. Vi hjelper dere gjerne!

UNGDOMSKONTAKTER I KLUBBENE 2020-2021

Klubb	Ungdomskontakt	Telefon	Epost
Arendal	Anne Sofie Samuelsen	913 09 005	Annsamu(at)online.no
Brevik	Ingrid Grandum Berget	913 65 033	ingrid.berget(at)gmail.com
Bø	Mathias Bergan	906 04 588	mbergan(at)online.no
Farsund	Arne Marthinsen	900 46 025	Arne.marthinsen(at)logrey.no
Flekkefjord	Mihu Constantin Stiuler	458 04 814	mihustiuler(at)yahoo.com
Færder	Gunnar Olaussen	413 69 611	guolauss(at)altiboxmail.no
Grenland	Mette Sand	915 72 290	mettesa(at)online.no
Grimstad	Ben Rafik	917 34 285	benssalong(at)yahoo.no
Grøm	Marianne Bendtsen	996 90 643	marbendtsen(at)gmail.com
Holmestrand	Svein Otto Schjerven	992 03 843	ot-schje(at)online.no
Horten	Inger Holth	453 98 094	i-holt(at)online.no
Jarlsberg	Edvar-Ståle Otterstrøm	913 51 435	otterstr(at)online.no
Kongsgaard	Øyvind Økland	476 41 847	oyvind.okland(at)nla.no
Kragerø	Anne Lise Kveldsvik	922 87 537	liskveld(at)online.no
Kristiansand	Liv Marianne Brandett	906 40 091	Mayaliv66(at)gmail.com
Kr.sand Vest	Helge Ødegård Hovland	959 47 960	helge.hovland(at)vaf.no
Kr.sand Øst	Erik Nyhus	907 99 728	ernyhu(at)gmail.com

Langesund	Kjersti Hamborg Martinsen	917 40 335	hamborgm(at)gmail.com
Larvik	Bodil Hansen	920 86 065	Boha03(at)handelsbanken.no
Larvik Øst	Helga Alnes	934 31 746	helga.ernes(at)gmail.com
Lillesand	Siv Emanuelsen	975 44 851	Siv.m.emanuelsen(at)gmail.com
Lyngdal	Inger Marie Bastelid	458 04 168	Inger.bastelid(at)gmail.com
Lågendalen	Frode Lindtveit	970 08 066	Fml71(at)live.com
Mandal	Lisbeth H. Holen	400 11 017	lhh(at)skc.no
Nedenes	Svein Line	913 73 668	Svein.line(at)online.no
Notodden	Anders Fossøy	480 06 431	kartfos(at)online.no
Nøtterøy	Kristin Taksdal	416 99 967	kristintaksdal(at)gmail.com
Porsgrunn	Terje Dahlen-Hansen	905 31 248	terje(at)byraa.no
Re	Halvor Lian	906 66 397	halvor.lian(at)kanfagroup.com
Risør	Heidi Paulsen	412 40 809	Heidi.paulsen(at)yahoo.no
Sande	Jan Thorbjørn Brandsgård	464 13 067	bramini(at)online.no
Sandefjord	Georg Solberg	950 60 201	gsolbe(at)online.no
Sandefjord Øst	Tracy Næss	481 00 784	Tracynaess(at)gmail.com
Sem	Astrid Sjølhagen	918 86 649	astrid(at)sjolshagen.net
Skien	Tor Moripen	952 71 855	tmoripen(at)online.no
Skien Vest	Tone Allum	934 09 988	tone(at)vig.no
Stavern	Jørn Robin Chramer	911 82 028	chramer(at)online.no
Stokke	Hans Martin Bærefjell	406 39 593	hans.martin(at)baerefjell.com
Svelvik	Vidar Steen	982 13 634	vi-steen(at)online.no
Tvedestrand	Rolf Thorstensen	413 06 488	rolfth(at)orstensen.no
Tønsberg	Elisabeth Stickler	975 50 161	Stickler.elisabeth(at)gmail.com
Ulefoss	Einar Kallager	906 82 700	ein-kall(at)online.no
Vennesla	John Terje Ruenes	900 95 757	vennesla(at)libris.no

RYLA OG ROTARACT



Thor Asbjørn Andersen
Sandefjord Øst Rotaryklubb
911 08 231
thor.a.andersen@sfjbb.net

RYLA står for Rotary Youth Leadership Award, dvs. Rotarys Ledelsesseminar for Ungdom, og har vært et offisielt Rotaryprogram siden 1971. I Norge startet RYLA opp våren 1985 på Nansen-skolen i Lillehammer. Målsettingen med RYLA er å gi fremtidens ledere impulser og ideer til godt lederskap innen næringsliv, organisasjonsliv og forvaltning. Målgruppen er ungdom av begge kjønn i alderen 19-27 år (i noen tilfeller 18 - 35 år) som har vist initiativ, evner og vilje til sosialt medansvar ved å være ledere innen speidervirksomhet, musikkorps, elevråd, studentorganisasjoner og ikke å forglemme potensielle ledere i næringslivet. Seminaret gjennomføres fra tirsdag kveld til fredag lunsj. Antall deltagere varierer og er sjelden færre enn 15. RYLA-seminarene gjennomføres vanligvis distriktsvis, men også på nasjonalt og internasjonalt nivå. I hvert distrikt finnes det en RYLA-ansvarlig administrativ leder som på oppdrag av distriktsguvernøren organiserer og gjennomfører RYLA-seminaret, med hjelp av en lokal RYLA-komité fra en Rotaryklubb tildelt oppgaven.

Formen som brukes i RYLA er forelesninger av høyt kvalifiserte personer og vekselvirkning mellom plenums- og gruppediskusjoner. I plenums-diskusjoner gjerne med tilstedeværelse av resurspersoner. Informasjon gis om Rotary og Rotaract.

Interesserte klubber anmodes om å velge ut, og sponse, en eller flere kandidater. Institusjoner og bedrifter som klubbene har kontakt med er i mange tilfelle interesserte i å sponse søkere fra sitt eget miljø. Dersom et distrikt ikke arrangerer RYLA-seminar er det mulig å søke seg til RYLA-seminar i andre distrikt.

Etter seminaret bør vertsklubben invitere den eller de ungdommer som klubben har sponset til å holde et foredrag om sine opplevelser. Ved denne presentasjonen bør vedkommende få utdelt det offisielle RYLA-diplom, undertegnet arrangørklubbens president og distriktets guvernør. Diplomet utstedes av Rotary International i Zürich. Ytterligere informasjon om RYLA kan fåes hos distriktets RYLA-ansvarlige, foruten hos formann for Norsk Rotary RYLA-komité.

RYLA 2020 i distrikt 2290 ble avholdt på Gavelstad Gjestegård den 3. til 6. mars 2020. I skrivende stund var det 16 unge voksne påmeldt. RYLA 2021 vil gå av stabelen den 2. til 5. mars 2021. Søknadsfristen er 15. januar 2021.

Rotaract – Rotarys ungdomsorganisasjon, alder 18 – 30 år.

Det er en klubb i D2290, Rotaract club of Sandefjord øst D2290. Klubben er en E-club. Mer informasjon på distriktets hjemmeside. Rotaract startet som et program i regi av Rotary International i 1968 og har nå vokst frem til å bli en stor serviceorganisasjon. Den omtales ofte som Rotarys ungdomsorganisasjon og har klubber i de fleste land der Rotary er representert. Den er som Rotary politisk og religiøst uavhengig. Organisasjon retter seg mot unge kvinner og menn i alderen 18-30 år og fokuserer på utvikling av unge voksne som ledere i sine lokalsamfunn og arbeidsplasser. Klubbene deltar også i internasjonale prosjekter som ledd i en global innsats for å bringe fred og internasjonal forståelse til

verden. De fleste av aktivitetene finner sted på klubbnivå. Disse gir anledning til å være med på en rekke prosjekter og sosiale arrangementer. Programmet er en kilde til læring innen lederskap og organisasjonsdrift, man tilegner seg kunnskaper om bedrifter og organisasjoner i nærmiljøet og kan selv bidra til å gjøre samfunnet bedre. Et medlemskap i Rotaract vil kunne gi deg nye venner, god erfaring med organisasjonsliv og mange gode opplevelser både nasjonalt og internasjonalt. For mer informasjon om Rotaract, ta kontakt med Norfos leder eller guvernøren i ditt distrikt.

STIPEND FOR UNGDOM



Njål Gjennestad
Sandefjord Rotaryklubb
908 23 919
[njål.gjennestad@sfjbb.net](mailto:njal.gjennestad@sfjbb.net)

Dette fondet har til formål å stille midler til disposisjon slik at ungdom kan delta på internasjonale kurs og seminarer og møte unge fra andre kulturer. Distriktet har konsentrert seg om ett slikt seminar, men det er også mulig å søke om støtte til andre tilsvarende arrangementer.

Fondet deler hvert år ut 3-5 stipender til deltakelse på fredsseminaret World Affairs Seminar i Wisconsin, USA. Seminaret er et Rotaryprosjekt og holdes som regel siste uke i juni. Stipendet skal dekke reise og seminaravgift/oppholdsutgifter.

World Affairs Seminar samler ungdom fra hele verden til en uke med forelesninger, gruppearbeid og aktiviteter. Her kan man treffe internasjonalt kjente forelesere og mange unge gruppeledere. Nærmere opplysninger om seminaret og årets tema finnes på deres hjemmeside, www.worldaffairsseminar.org

Stipendet er åpent for alle, også de som er barn av rotarianere. Søkeren skal helst være ferdig med videregående skole og ha fylt 18 år. Det stilles krav om gode engelskkunnskaper, høyt faglig nivå og en positiv og utadvendt karakter.

Klubbene oppfordres til å gjøre tilbudet kjent i sitt område, særlig på videregående skoler. Noen klubber tar direkte kontakt med skolens rådgiver, som er behjelpelig med å finne mulige kandidater.

Søknadsfristen er 10. februar 2021. Opplysninger om stipendet legges ut på distriktets hjemmeside under Distriktsaktiviteter/stipend for ungdom. Der finnes også søknadsskjema. Søknaden sendes til den lokale Rotaryklubben, som anbefaler og videresender i løpet av en uke til fondets forretningsfører.

THE ROTARY FOUNDATION – TRF



DRFC Edrund Olaisen
Langesund Rotaryklubb
928 38 186
edrund@online.no

TRF - «VÅRT FOND»

Distriktskomiteen for TRF i D2290 består av :

- Leder Edrund Olaisen, Langesund RK **DRFC** (District Rotary Foundation Chair)
- Controller: Svein Tore Stiansen, Risør RK
- District Grant: Lars Erik Halle, Stavern RK **DGSC** (District Grant Sub Committee Chair)
- Global Grant: Inger Berit Mjølund, Kristiansand RK og Sigurd Arbo Høeg, Larvik RK
- Polio: Sigurd Arbo Høeg, Larvik RK
- Fredsarbeid inkl Peace Centers: Ingrid Grandum Berget, Brevik RK
- Observatør: Innkommende guvernør, for 2020-21: Sissel Berit Hoell

Komiteen har delte arbeidsområder men arbeider som en samvirkende enhet. Det er spennende å arbeide med et av verdens største private fond, og utrolig å se alt som rotarianere og deres samarbeidspartnere kan gjøre for pengene som samles inn. Komiteen driver opplæring og sørger for å spre kunnskap om fondet.

Polio er fremdeles Rotarys viktigste prosjekt, og vil være det i minst 10 år til. Den ansvarlige for Polio, Sigurd Arbo Høeg, reiser rundt i klubbene og informerer. Det samme gjelder informasjon om fredsarbeidet, med flotte muligheter for stipend til fredsstudier. Ingrid Grandum Berget har førsteklasses kunnskap om dette og deler det gjerne med klubbene.

Komiteen holder tre sertifiseringskurs for TRF hvert år, og ellers reiser komitemedlemmer rundt i klubbene for å informere om fondet og fortelle om prosjekter. Dette er VÅRT EGET FOND.

Komiteen sørger for å utlyse midler som klubbene kan bruke til lokale og internasjonale prosjekter (district grant), og sørger for at rapportering av tildelte midler er i henhold til Rotarys regelverk. Vi bistår klubbene med søknader og kan formidle kontakter når det gjelder global grant (de store internasjonale prosjektene).

Vi bistår klubbene når det er behov for hjelp med innbetalinger, og hvis det er behov når noen skal tildeles en Paul Harris medalje.

Komiteen har minst 4 møter i året. For å nå Rotarys målsettinger må klubbene ha medlemmer, og medlemmene må ha økonomi til å gjennomføre de gode prosjektene som organisasjonen og klubbene velger. Derfor er også det å samle inn penger en viktig del av komiteens arbeid. Informasjon og kunnskap om fondet, ikke minst om alt det gode arbeidet som gjøres via fondet, er avgjørende for Rotary. Vi er «People of action», også i denne komiteen.

COUNCIL ON LEGISLATION (Rotarys Lovråd)



PDG/CoL Ingrid G. Berget
CoL representant, Rotary lovråd
Brevik Rotaryklubb
913 65 033
ingrid.berget@gmail.com

Rotarys lover og vedtekter legger rammene for hvordan Rotary International samlet og de enkelte klubber skal fungere. Er klubben fornøyd med hvordan det fungerer i dag, eller ser dere behov for endringer i regelverket? I så fall kan endringsforslag fremmes via distriktet for Rotarys lovgivende organer.

Council on Legislation (CoL)

CoL er Rotarys lovgivende forsamling. Det møtes hvert 3. år for å behandle forslag til lovendringer. Lovendringer er konkrete forslag til endring av tekst i Rotarys rammeverk (se eget avsnitt). Hvert distrikt er representert med 1 delegat som velges for 3 år. Neste CoL gjennomføres våren 2022. Rammeverket for Rotarys virksomhet består av:

- Rotary International Constitution: RIs lover som krever 2/3 flertall for å kunne endres.
- Rotary International Bylaws: RIs vedtekter som legger de praktiske rammer for alle Rotary aktiviteter.
- Standard Rotary Club Constitution: Klubb-lover – et regelverk som er obligatorisk og likt for alle klubber.
- Rotary Club Bylaws: Klubb-vedtekter hvor klubbene kan lage tilpasninger til sin virksomhet så lenge de ikke bryter med RIs lover og vedtekter.

Council on Resolutions (CoR)

I tillegg til CoL møtes Rotarys lovråd årlig for å behandle resolusjoner. Det er anmodninger til styret i Rotary International eller The Rotary Foundation utenfor ansvarsområdet til rammeverket. Det kan f.eks. være forslag om å legge til et nytt fokusområde innenfor The Rotary Foundation. Resolusjonsforslagene behandles av CoL-representantene i en web-basert løsning i oktober/november.

Hvordan fremme forslag til CoL og CoR?

Endringsforslag fremmes av distrikter eller klubber, men klubbforslag må støttes av distriktet. I praksis vil det si at forslag til endring av rammeverket vil bli behandlet på distriktets årsmøte i september, mens forslag til resolusjoner må behandles gjennom avstemning pr. epost.

Distriktets lovrådsrepresentant hjelper til med å utforme forslagene slik at de tilfredsstillende formelle krav. Det gjelder utforming av tekst og begrunnelse, og å sørge for at forslagene blir tatt opp til beslutning i distriktet. Ta gjerne kontakt!

D2290 DISTRIKTSRÅD / ORGANISASJON 2020-2021

	<p>DG Berit Reppesgård Sandefjord Øst 952 24 207 berirep@online.no</p>		<p>IPDG Sten Hernes Re 994 46 882 sten.hernes@gmail.com</p>
	<p>DGE Sissel Berit Hoell Langesund 913 65081 hoell@online.no</p>		<p>DGN Ole Joakim Devold Tvedestrand 911 63 823 ojdevold@online.no</p>
	<p>DT District Trainer PDG Sigurd Arbo Høeg Larvik 928 82 660 sigurd.arbo.hoeg@green carrier.no</p>		<p>PDG Gaute Melhus Johannessen Lyngdal 909 72 133 gautejo42@gmail.com</p>
	<p>Strategisk planlegging Ingrid G. Berget Brevik 913 65 033 ingrid.berget@gmail.com CoL representant Rotary lovråd</p>		<p>Distrikts-kasserer PDG Erik Gran Tønsberg 950 85 924 erik.gran@me.com</p>
	<p>Ungdomsstipend Njål Gjennestad Sandefjord 908 23 919 njall.gjennestad@sfjbb.net</p>		<p>RYLA & ROTARACT Thor A. Andersen Sandefjord øst 911 08 231 thor.a.andersen@sfjbb.net</p>

	<p>Medlemskap, DMDC Per Simon Mustvedt Skien 909 96 930 per.simon@mustvedt.no</p>		<p>RLI Laila Lerum Porsgrunn 913 08 787 laila.lerum@altiboxmail.no</p>
	<p>Controller Inger-Britt Zeiner Færder 913 61 476 ibz@zeiner.no</p>		<p>The Rotary Foundation -TRF Edrund Olaisen Langesund 928 38 186 edrund@online.no</p>
	<p>DICO Tor Endre Bakken Vennesla 950 25 478 tebakken@gmail.com</p>		<p>Ungdoms- utveksling DYEO Distriktsansvarlig Marius Tannum Horten 466 77 901 mta@function.no</p>
	<p>Distriktssekretær Tone Moseid Tønsberg 911 58 715 tone@moseid.com</p>		<p>PR og kommunikasjon Distriktets kommunikasjons- komite er under etablering</p>

Distriktsrådet består av DG, DGE, DGN, IPDG og vanligvis de tre siste PDG'er. De øvrige som har definerte roller i distriktsorganisasjonen er ikke medlemmer av distriktsrådet, men har møte- og talerett når de innkalles.

ASSISTERENDE GUVERNØRER 2020–2021

	<p>AG Vestfold 1 Astrid Danielsen Stavern 410 28 918 astrid.danielsen@usn.no</p> <p>Klubber: Holmestrand, Larvik, Larvik Øst, Lågendalen, Sande, Sandefjord, Sandefjord Øst, Stavern og Svelvik</p>		<p>AG Vestfold 2 Petter Aronsen Sem 975 52 446 p-arons@online.no</p> <p>Klubber: Færder, Horten, Jarlsberg, Nøtterøy, Re, Sem, Stokke og Tønsberg</p>
		<p>AG Telemark Dagfinn Holstad Kragerø 900 56 200 dagfinn@kebas.no</p> <p>Klubber Brevik, Bø, Grenland, Langesund, Kragerø, Notodden, Porsgrunn, Skien, Skien Vest og Ulefoss</p>	
	<p>AG Agder Øst Tone Kolbenstvedt Nedenes 926 43 083 tonko@online.no</p> <p>Klubber Arendal, Grimstad, Grøm, Lillesand, Nedenes, Risør, Tvedestrand</p>		<p>AG Agder Vest Inger Berit Mjølund Kristiansand 913 30 847 ingerberit@mjolund.no</p> <p>Klubber: Vest- Agder Farsund, Flekkefjord, Kongsgaard, Kristiansand, Kr.sand Vest, Kr.sand Øst, Lyngdal, Mandal og Vennesla</p>

ASSISTERENDE GUVERNØRER (AG'er)

Distriktet har 5 assisterende guvernører, som gjerne kalles AG'er. De har ansvaret for ca. 10 klubber hver. Deres rolle er å hjelpe klubbene med driften og å bistå klubbene når det er ønsket. AG'ene er en viktig ressursgruppe som kan bidra med kunnskap og praktisk hjelp. Deres funksjonstid er vanligvis 3 år. De rekker derfor å bli godt kjent med klubbene og klubbenes medlemmer. En viktig oppgave er å arrangere 1-3 årlige presidentsamlinger i eget AG-område.

Ansvar og oppgaver

Klubben

- Delta på møter med klubbene i sin region
- Etablere kontakt mellom presidentene i sin gruppe av klubber, gjøre presidentene kjent med hverandre, legge til rette for intercitysamlinger, samarbeidsmøter og åpne møter
- Være bindeledd mellom klubbene og distriktet og bidra til forståelse begge veier
- Bistå guvernøren med å aktivisere klubber som arbeider tungt
- Bistå guvernøren med å finne folk til distriktsoppgaver
- Bistå klubben i forberedelser til guvernørens klubbesøk
- Delta på PrePETS, PETS, Distriktsamling og Distriktskonferanse
- Stå til disposisjon for klubbene med råd om medlemsutvikling, medlemsorganisering, rekruttering m.m.
- Ved behov bistå klubbene med Rotary-opplæring.
- Bistå i arbeidet med å ta i bruk Medlemsnettets og Club Central (www.rotary.org)

Humanitær innsats

- Legge til rette for møteplasser der fellestiltak som ungdomsutveksling, Ryla og intercitymøter kan diskuteres.
- Formidle kontakt til distriktets spesialister innenfor Rotary Foundation, Camps og Ungdomsutveksling og motivere til innsats innenfor disse områdene.
- Stå til disposisjon for klubbene med formidling av råd om prosjektarbeid.

Omdømme og kunnskap om Rotary

- Stå til disposisjon for klubbene med råd om Public Relation.
- Oppmuntre til aktiv bruk av Rotarys nettsider og sosiale medier.

For Rotaryåret 2020-21 har vi følgende AG'er i distriktet.

- Vestfold 1 og 2: Astrid Danielsen og Petter Aronsen
- Telemark: Dagfinn Holstad
- Agder Øst og Vest: Tone Kolbenstvedt og Inger Berit Mjølund .

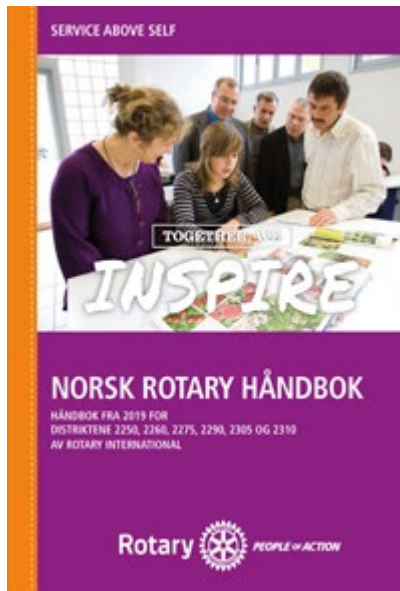
NORFO – NORSK ROTARY FORUM

Norfo er et samarbeids- og koordineringsorgan for de seks norske distriktene - en "Multi District Administrative Group" – et multidistrikt på norsk. Norfo er således ikke et overordnet organ, men tar seg av fellesoppgaver for distriktene, og formidler gjensidig informasjons- og erfaringsutveksling.

Det løpende arbeidet ivaretas av et styre som består av en sittende og tre tidligere guvernører, alle valgt som representanter av og for sitt kull. Som observatør møter den valgte representant for de innkommende guvernører så snart denne er valgt. I tillegg møter sekretær, økonomiansvarlig og leder i kommunikasjonskomiteen. Norfos arbeid finansieres ved bidrag fra Rotary-medlemmene, betalt via distriktene.

NORFO organiserer følgende saktriviteter:

- Ungdomsutvekslingen
- Kommunikasjonskomiteén
- Ungdoms- og tiltaksfondet
- Norske GETS (Governor Elect Training Seminar)
- Opplæring av DICO-er, distriktssekretærer og distriktstrenerer
- Georgiastipendet (GRSP)
- Georgia takkestipend
- Landsarkivet
- Tidsskriftet Rotary Norden; - oppnevning av de norske representantene (representantskapsmedlem, redaktør og administrator). Representantene orienterer styret og medlemsmøtene om aktivitetene i tidsskriftet.



NORFO gir ut [Norsk Rotary Håndbok](#) med jevne mellomrom, sist i 2019. Den inneholder mye nyttig informasjon, og er minst like viktig som distriktets håndbok. Norsk Rotary Håndbok kan lastes ned fra nettet.

ANNEN KONTAKTINFORMASJON ROTARY INTERNATIONAL

Europe African Office
Witikonstrasse 15, CH-8032 Zurich, Switzerland
Telefon: +41 44 387 71 11

Manager, Foundation Services:

Espen Malmberg
E- post: **Espen.Malmberg@rotary.org**

Club and District Support (CDS):

Coordinator Sari Miettinen
Telefon: +41 44 387 71 44
e-post: **sari.miettinen@rotary.org**

Foundation Department:
Anja Stokke
Tlf: +41 44 387 71 44
e-post: **anja.stokke@rotary.org**

Finance Department:
Charlotte Abaecherli
Telefon: +41 44 387 71 82
E-post: **Charlotte.Abaecherli@rotary.org**

Publications and Order Desk:
Marcelo Bottini Tlf +41 44 387 71 84
e- post: **eaو.order@rotary.org**



HÅNDBOK THE ROTARY FOUNDATION

Rotarys visjon, felles for Rotary International og
The Rotary Foundation:

Together, we see a world where people unite and take
action to create lasting change – across the globe, in
our communities and in our selves.

*TRF-ansvarlige i distriktene i NORGE
28.02.2020*

Oppdatert 28.02.2020

1. Hva er The Rotary Foundation - Rotaryfondet

Med utgangspunkt i Paul P. Harris sitt yrkesetiske og sosiale formål med Rotary hadde organisasjonen fra starten klare mål med sin virksomhet med fokus på samfunnstjeneste, lokalt og internasjonalt. Dette skapte et behov for å kunne organisere finansiell støtte. Et viktig trinn i Rotary sin historie var derfor opprettelsen av Rotaryfondet i 1917. Rotaryfondet vokste med årene til å bli et kraftig finansielt fundament i Rotary sitt arbeid for å støtte ungdom i utdanning, internasjonal kontakt, lokale og globale samfunnsprosjekter gjennom et stort antall aktiviteter som etter hvert har hjulpet millioner mennesker. Fondets motto er:

DOING GOOD IN THE WORLD

2. Rotary Grants

The Rotary Foundation identifiserte et økende behov for å forenkle sin virksomhet, bedre effektiviteten og ha sterkere fokus på resultatene og for å øke offentlighetens oppmerksomhet og kunnskap om Rotary. Rotary Grants gjør det mulig å oppnå dette og er The Rotary Foundation sin modell for å støtte distrikt og klubber i gjennomføringen av sine prosjekter.

2.1. Rotary Grants - modellens prosjekt-/tilskuddsordninger

Under Rotary Grants tilbyr fondet to typer Grants: District Grant og Global Grant.

My Rotary

Klubbens håndtering av Rotary Grants og de fleste øvrige anliggender i Rotarysammenheng gjøres gjennom «**My Rotary**» på www.rotary.org. Innlogging gjennom My Rotary gir tilgang til alle relevante verktøy. I fanene øverst på siden vil du, avhengig av verv, finne de verktøy du har tilgang til.

2.1.1. District Grant – (Distriktstilskudd)

District Grant støtter mindre, kortsiktige aktiviteter både lokalt, nasjonalt og internasjonalt. Hvert distrikt får velge hvilke aktiviteter det vil finansiere med disse tilskudd.

District Grant kan brukes til å finansiere en rekke aktiviteter, blant annet:

- Humanitære prosjekter, inkludert tjenestereise og innsats i forbindelse med katastrofer
- Stipender for alle nivå, tid, sted og fagområde
- Yrkesrettet opplæring (VTT) uten begrensninger i team størrelse og tidsperiode

Distrikter må være kvalifisert (sertifisert) før de kan administrere distrikt tilskudd.

For å søke om et distrikts tilskudd sender klubben en søknad med finansieringsplan direkte til distriktet (ikke The Rotary Foundation), som forvalter og distribuerer tilskuddsmidlene.

Distriktet kan årlig bruke inntil 50 prosent av sitt District Designated Fund (DDF) til "District Grant". Distriktet får denne støtten som et engangsbeløp, som deretter distribueres til klubber som har søkt om og fått godkjent prosjekt.

Les mer om District Grants på distriktets hjemmeside eller på www.rotary.no

2.1.2. Global Grant – (Globalt tilskudd)

Globalt Grant støtter store internasjonale aktiviteter med bærekraftige, målbare resultater innenfor ett eller flere av de seks fokusområdene.

Globalt Grant må:

- Være et internasjonalt partnerskap mellom rotarydistrikt og/eller rotaryklubb i landet der prosjektet gjennomføres, og en Rotary klubb eller distrikt utenfor dette landet.
- Være bærekraftig og inkludere planer for langsiktig suksess etter at de globale bevilgede midler har blitt brukt.
- Inkludere målbare mål som dokumenteres gjennom framdriftsrapporter.

- Være i samsvar med minst ett av Rotarys seks fokusområder.
- Dekke reelle behov i lokalsamfunnet.
- Inkludere aktiv deltakelse fra både rotarianere og medlemmer av lokalsamfunnet.
- Fortrinnsvis være initiert av rotaryklubb(er) i landet prosjektet er rettet mot.
- Utløse minimum USD 15.000 i matching fra TRF, som medfører at totalt budsjett må være minst USD 30.000.
- Oppfylle de generelle kravene som stilles for å få tilskudd.
Global Grant kan brukes til å finansiere:
 - Humanitære prosjekter som støtter målene for ett eller flere av fokus områdene.
 - Stipend for akademiske studier på universitetsnivå («graduate») som er knyttet til ett eller flere av områdene fokus.
 - Yrkesopplæring lag (VTT), som er grupper av fagfolk som reiser inn til eller ut fra Norge, enten for å lære mer om sitt yrke eller undervise lokale fagfolk innen et bestemt felt.

The Rotary Foundation godtar globale søknader på rullerende basis gjennom hele året. Før et distrikt eller klubb kan søke om stipend, må kvalifiseringsprosessen være fullført. Søknaden innsendes elektronisk (online).

Global Grant prosjekt finansieres med en kombinasjon av District Designated Fund (DDF), kontanter og midler fra TRFs World Fund (WF). Tilskudd fra WF vil utgjøre 100 prosent av distriktets bruk av DDF midler til prosjektet og 50 prosent av kontantbidraget i prosjektet.

2.2. Fokusområder for Global Grants

Alle Global Grants skal ligge innenfor minst ett av fokusområdene. Det er ikke samme krav til District Grants. Etter å ha undersøkt det spekter av humanitære spørsmål som rotarianere engasjerer seg i over hele verden, identifiserte stiftelsens forstanderskap seks områder der klubber og distrikter best kan oppnå reelle og målbare resultater. Alle prosjekter, studenter og yrkesfaglige treningsteam finansiert av globale tilskudd bør arbeide mot spesifikke mål innenfor ett eller flere av de følgende fokusområder:

2.2.1. Fred og konfliktforebygging /-løsning

- Styrking av lokalt fredsarbeid
- Opplæring av lokale ledere for å hindre og å løse konflikter
- Støtte langsiktig fredsbygging i områder som berøres av konflikt
- Bistå sårbare befolkningsgrupper som er berørt av konflikter, særlig barn og unge
- Støtte studier knyttet til fred og konfliktløsning

2.2.2. Sykdomsforebygging og behandling

- Forbedre kapasiteten/kompetanse hos lokalt helsepersonell
- Bekjempe spredningen av HIV/AIDS, malaria og andre store sykdommer
- Forbedre helse infrastruktur i lokalsamfunn
- Utdanne og mobilisere samfunn for å bidra til å forhindre spredning av alvorlige sykdommer
- Støtte studier knyttet til sykdomsforebygging og behandling

2.2.3. Vann og sanitær

- Øke rettferdig tilgang til offentlig rent drikkevann og grunnleggende sanitære forhold
- Styrke lokalsamfunns evne til å utvikle og opprettholde bærekraftige vann og sanitærsystem
- Utdanne lokalsamfunn om rent vann, sanitærforhold og hygiene
- Støtte studier knyttet til vann og sanitære forhold

2.2.4. Barne- og mødrehelse

- Redusere dødeligheten for barn under fem år
- Redusere mødredødeligheten
- Bedre tilgang til nødvendig helsetjenester og trent helsepersonell for mødre og deres barn
- Støtte studier knyttet til barne- og mødrehelse

2.2.5. Grunnutdanning og leseferdighet

- Sikre at barn har tilgang til grunnutdanning med tilfredsstillende kvalitet
- Redusere forskjeller mellom kjønn for tilgang til utdanning
- Øke leseferdighet blant voksne
- Styrke kapasiteten i lokalsamfunn til å støtte grunnleggende utdanning og leseferdighet
- Støtte studier knyttet til grunnutdanning og leseferdighet

2.2.6. Økonomi- og samfunnsutvikling

- Styrke utviklingen av lokale entreprenører og ledere, særlig kvinner i fattige lokalsamfunn
- Utvikle muligheter for anstendig og produktivt arbeid, spesielt for ungdom
- Bygge kapasiteten til lokale organisasjoner og nettverk i lokalsamfunnet som hjelp til økonomisk utvikling.
- Støtte studier knyttet til økonomi- og samfunns utvikling

I forhold til fokusområdene ønsker Rotary International at også miljø skal vektlegges

2.3. Stipend

Stipend kan bli finansiert av enten distriktet ved et District Grant eller gjennom et Global Grant. District Grant har ingen begrensninger på nivå, lengde, eller fagområde. Distrikter kan utvikle sine egne kriterier for valg av studenter, bestemme størrelsen på stipendet, og støtte studenter som går på lokale universiteter, da det er ingen internasjonale krav.

For å gi Global Grant må studiet være innen ett eller flere av fokusområdene og være på universitetsnivå (graduate students), og støtten til studiet skal være mellom ett og fire år.

2.4. Vocational Training Team (VTT) - Yrkesrettet treningsteam

VTT kan støttes av TRF; enten som Global Grant eller som District Grant.

2.4.1. VTT Global Grants

Yrkesrettet treningsteam med støtte fra Global Grant støtte må være innenfor et eller flere fokusområder for Global Grants, ref. kap. **Feil! Fant ikke referanse-kilden..** VTT skal tilgodese enten utreisende gruppe eller gruppen i mottakerlandet og skal være bærekraftig og ha et langsiktig mål. VTT skal ha støtte fra Rotaryklubb eller Distrikt i to land. VTT kan støtte reiseutgifter for et team eller flere.

Teamet skal som minimum bestå av to medlemmer, Rotary medlemmer eller ikke-medlemmer, med minimum to års relevant yrkespraksis innenfor fokusområdene samt en Rotarianer med erfaring innenfor fokusområdene, internasjonal erfaring og generell Rotary kunnskap. I spesielle tilfeller kan TRF akseptere en ikke-rotarianer som gruppeleder.

Det er ingen spesielle krav til alder.

2.4.2. VTT District Grants

Yrkesrettet treningsteam med støtte fra District Grant skal sammensettes som for VTT Global Grant, ref. **Feil! Fant ikke referanse-kilden..**, men det er ikke krav om at dette skal være

innenfor fokusområdene. Det er heller ikke spesielle krav om bærekraftighet eller langsiktig målsetting.

3. Bidrag til The Rotary Foundation

TRF er en ikke-for-profit organisasjon som utelukkende støttes av frivillige bidrag fra rotarianere, gjennom rotaryklubben eller individuelt, og fra venner av fondet som deler rotarianeres visjon om en bedre verden. TRF defineres ofte også som NGO (non governmental organization). Nedenfor er beskrevet hvordan norske rotarianere individuelt eller gjennom sin klubb kan bidra:

3.1. Innbetaling/bidrag

Generelle spørsmål om skattefradrag o.l. kan rettes til økonomiansvarlig i Norfo, Halvor Thommessen, på tlf: 900 37 211.

3.1.1. Individuell avtalegiro til TRF

- Individuell avtalegiro kan ordnes ved å fylle ut skjema som lastes ned fra rotary.no (eller fra klubbens sekretær). OBS Det kommer en ny ordning som blir bekjentgjort på distriktets hjemmeside.
- Innbetaling av minimum 500 kroner pr. kalenderår gir deg skattefradrag og bidrar dessuten til din klubbs samlede innsats til Rotaryfondet.
- Mer informasjon finnes på www.rotary.no under fanen: The Rotary Foundation

3.1.2. Samlet innbetaling fra klubben til Annual Fund – med skattefradrag

- Samlet bidrag fra medlemmene
- Hver klubb setter opp en liste over alle medlemmer, med navn og 11-sifret fødselsnummer.
- Listens innhold:
 - Klubbnavn og nummer øverst på listen
 - Navn på klubbmedlem samt fødselsnummer: _____
 - Beløp betalt for hvert medlem
 - Summer alle innbetalingene og angi totalt beløp for klubben
 - **Klubbkasserer** innbetaler beløpet til DNB ASA, bankkontonr. **1645.15.66524**, Azets Insight AS, Pb. 335, 1601 Fredrikstad.
 - Innbetalingen merkes med
 - TRF-Annual Giving SHARE
 - Navn på Rotaryklubb
 - Påfør dato for overføring av beløpet
 - Etter at innbetaling er foretatt, sendes listen til: Halvor Thommessen, Asvallveien 16, 3961 Stathelle, eventuelt på epost til: ht@htcon.no

3.1.3. Samlet innbetaling fra klubbene til Polio Plus - med skattefradrag

- Samlet bidrag fra medlemmene
- Hver klubb setter opp en liste over alle medlemmer, med navn og 11-sifret fødselsnummer.
- Listens innhold:
 - Klubbnavn og nummer øverst på listen
 - Navn på klubbmedlem samt fødselsnummer: _____
 - Beløp betalt for hvert medlem
 - Summer alle innbetalingene og angi totalt beløp for klubben
 - **Klubbkasserer** innbetaler beløpet til DNB ASA, bankkontonr. **5082.06.72736**, Azets Insight AS, Pb. 335, 1601 Fredrikstad.

- Innbetalingen merkes med
 - TRF-Polio Plus
 - Navn på Rotaryklubb
- Påfør dato for overføring av beløpet
- Etter at innbetaling er foretatt, sendes listen til: Halvor Thommessen, Asvallveien 16, 3961 Stathelle, eventuelt på epost til: ht@htcon.no

3.1.4. Innbetaling til det norske fredsfondet – uten skattefradrag

- **Kontonummer i Nordea Bank Norge ASA: 6021.07.19736, Rotary International, Wittikonerstrasse 15, CH-8032 Zürich, Sveits.**
- Merk betalingen med ditt medlemsnummer (Donor ID) og NORFO Peace Centers Fund

3.1.5. Skattefradrag ved innbetaling av bidrag.

- Minstebeløpet pr. medlem som gir skattefritak er kr 500.- pr. år. Summen av individuelle bidrag og bidrag gjennom klubben teller.
- For å oppnå skattefradrag følges fremgangsmåten for samlet innbetaling fra klubben.
- Klubben kan også benytte ordningen med skattefritak i forbindelse med midler som er samlet inn gjennom klubbaktiviteter mv.

MERK: Navnelisten er konfidensiell, og det vil ikke bli gitt informasjon om enkeltmedlemmer. Kun sum for den enkelte klubb kan oppgis.

3.1.6. Samlet innbetaling fra klubben til TRF – uten skattefradrag

- Innbetalingen gjøres til Rotary International sin bankforbindelse i Norge i norske kroner.
- **Kontonummer i Nordea Bank Norge ASA: 6021.07.19736, Rotary International, Wittikonerstrasse 15, CH-8032 Zürich, Sveits.**
- I meldingsfeltet angis hva innbetalingen gjelder, f.eks.: Contribution to Rotary Foundation "Annual Giving" eller «Polio Plus», Club no.: (Nr. og navn på klubben) District 2290, NORWAY

3.1.7. Det enkelte medlem kan betale direkte til TRF

- www.rotary.org klikk på "GIVE" og velg fond
- Du blir ledet til "My Rotary" og bedt om å registrere deg
- Velg TRF, Annual Fund – SHARE, eller PolioPlus
- Sett inn det beløp du ønsker å bidra med - bruk kredittkort
- Innbetalingen gir ikke skattefradrag
- Innbetalingen kan sjekkes på din egen bidragskonto på rotary.org

3.2. Klubbens kontroll av "konto" i TRF

I hver klubb har president og sekretær (når de er riktig registrert i systemet) tilgang til info gjennom "My Rotary" på rotary.org.

De kan søke:

- Innbetalinger med skattefradrag som er slått sammen for klubben blir overført til TRF pr 31.desember og 30. juni (en viss forsinkelse før beløp er på plass)
- Den enkelte rotarianer får melding i forbindelse med selvangivelsen når det kreves skattefradrag.
- Innbetalinger til Zürich via nettbank til Annual Giving

- Innbetalinger den enkelte rotarianer gjør på nett ved hjelp av kredittkort gjennom ”My Rotary”. Beløpet blir kreditert klubben og den enkelte rotarianer i ”Club Recognition Summary”

Dersom innbetalinger til samme formål er innbetalt på flere måter (f. eks. avtalegiro og over Zürich), vil man bare finne en samlet sum i TRF-oversikten.

Klubbens president og sekretær får tilgang til info om egen klubb ved å gå inn på:

- **The Rotary Foundation/Foundation Reports**
 - **Contributions and recognitions**
 - Benefactors (en som innbetaler USD 1000 til the Permanent Fund)
 - Club Recognition Summary
 - EREY Eligibility
 - Monthly Contribution Report – Ulike perioder kan velges

Dersom det dukker opp problemer med tilgang – ta kontakt med leder for distriktets TRF komité.

4. Klubbens planlagte bidrag til The Rotary Foundation

Alle klubber skal innen 1. mai hvert år (eller annen dato hvis distriktet velger det) legge inn ”Klubbens mål og planer” på «My Rotary» på www.rotary.org.

Her er det også angitt klubbens målsetting for bidrag til Rotary Foundation Rotary det enkelte år.

RI’s målsetting er USD 100 pr. medlem pr. år.

DG setter inn distriktets mål i Rotary Club Central (Logg inn via «My Rotary» rotary.org, Rotary Club Central finner du på venstre side), **president eller sekretær/kasserer** skal sette inn klubbens mål og dermed enklere følge utviklingen.

Klubbene oppfordres til å sende inn sine bidrag så tidlig som mulig i Rotary-året.

5. Bidrag kan gis til fem ulike fond

5.1. Annual Fund (AF)

Innbetalte midler benyttes som prosjektstøtte 3 år etter det året de innbetales. Midlene fordeles etter *SHARE prinsippet* der 50 % går til verdensfondet (WF) og 50% til distriktenes øremerkede fond (DDF). Midlene blir benyttet som prosjektstøtte til de forskjellige programmene som TRF har eller vil utvikle. Distriktene kan bevilge midler fra sitt DDF til blant annet Polio og fredsfond.

Om distriktets klubber søker om Global Grant (til prosjekter) slik at alle midlene i DDF blir benyttet til å støtte slike prosjekter, vil alle de penger som er innbetalt av distriktets medlemmer til AF komme tilbake som støtte til prosjekter som gjennomføres av distriktet eller klubber i distriktet.

5.2. Endowment Fund (tidligere Permanent Fund)

Består av innbetalte midler fra rotarianere i form av gaver, donasjoner osv. Den innbetalte kapitalen er buffer eller sikkerhet mot uforutsette forhold. Det brukes ikke av kapitalen og TRF har en målsetting om å bygge fondet opp til en milliard USD innen 2025. Avkastning av fondet går til Annual Fund og administrasjon av TRF. Rotarianere som innbetaler USD 1.000 eller mer til endowment fund kalles benefactor.

5.3. PolioPlus Fund

Innbetalingene til fondet går i sin helhet til å bekjempe polio. Polio er nesten utryddet, men det er allikevel nødvendig å fortsette innsatsen en stund til. Du finner mer stoff om PolioPlus her: <http://www.rotary.org>.

5.4. Peace Fund

Innbetaling til fredsfondet finansierer ca. 50 studenter hvert år på masterstudiet som studerer ved 6 universiteter rundt omkring i verden. Dette studiet leder frem til master grad i ”Peace and Conflict Resolution”. Fra Norge har vi hatt flere studenter som har tatt en slik mastergrad. I tillegg får ca. 50 studenter Professional Development Certificate, som er et 3 mnd. studium på Chualalongkorn Universitetet i Thailand.

5.4.1. Det norske fredsfondet

For at norske rotarianere skal kunne bidra spesielt til Rotarys fredsarbeidet gjennom fredsstudier, er det opprettet et eget norsk fond: **Norsk Rotary Forum Endowed Fund for the Rotary Peace Centers**.

Innbetalinger til fondet går i sin helhet til å styrke de etablerte fredsuniversitetene og bidra til at flere studenter kan tas inn i programmet.

Gaver som gis til fondet kvalifiserer til Benefactor (når USD 1.000 eller mer er innbetalt) eller Major Donor (når USD 10.000 eller mer) er innbetalt. Fondet inngår i Endowment fund, og forvaltes av Rotary i Evanston, på lik linje med alle andre fondene som forvaltes av TRF.

For innbetaling til dette fondet, se **Feil! Fant ikke referanseilden.**

6. Paul Harris Fellow (PHF)

En Rotary-klubb kan hedre en rotarianer eller ikke-rotarianer for sitt virke i Rotary, eller for sitt samfunnsgagnlige arbeid. Paul Harris Fellow (PHF) kan bare gis til enkeltpersoner, ikke organisasjoner eller bedrifter. Det er den lokale Rotaryklubb som sender søknad til Rotary International.

Skjemaet kan lastes ned fra www.rotary.no eller via http://www.rotary.no/file-manager/file/TRF/PHF_skjema.pdf?context=mosdoc

PHF medaljen bestilles via Rotary Shop (koster USD 15 pr februar 2019) og må bestilles spesielt på følgende skjema: <https://shop.rotary.org/paul-harris-fellow-medallion>

Korrekt utfylt skjema skannes og sendes på e-post til kontoret i Zürich. Det kan ta fra 4 til 6 uker fra bestillingen er mottatt i Zurich til denne blir levert.

En PHF baseres på bidrag på 1.000 USD. Klubbenes eller enkeltpersoners tidligere innbetaling til Annual Fund gir ett poeng (recognition point) for hver innbetalt USD, og disse poengene kan også benyttes ved bestilling av PHF.

7. Kvalifisering/sertifisering og forvaltning

Klubbene må fullføre en årlig kvalifiseringsprosess for å være kvalifisert til å kunne motta Grants (tilskudd). for å kvalifisere seg må klubbene sende president, innkommende president og leder av TRF komiteen til distriktets Rotary Foundation seminar, signere og rette seg etter MOU (Memorandum of understanding), og i tillegg innfri de kvalifikasjonskrav som blir satt av distriktet.

For å delta i District- og Global Grants prosjekter må dessuten distriktet forplikte seg til å følge og implementere økonomiske og forvaltningsmessige retningslinjer slik de er beskrevet i distriktets MOU (District Memorandum of Understanding), herunder nødvendig opplæring av klubbene i distriktet.

8. Søknadsprosessen

Søknad om Global Grant må sendes gjennom «My Rotary» på www.rotary.org. Global Grant kan sendes og behandles fortløpende innenfor gjeldende økonomiske rammer. District Grant følger i prinsippet en toårig forretningsmodell: Planlegging og søking skjer i løpet av første året, og bidrag tildeles i løpet av det påfølgende år. Se det enkelte distrikt for nærmere detaljer om søknadsfrist mv. for District Grant.

Alle klubber som ønsker å gjennomføre et Global Grant skal ta kontakt med TRF-komiteen i distriktet i forkant, bl.a. for å sjekke om mulighetene for distriktets støtte (DDF-midler).

9. Rapportering

Se egne retningslinjer for distriktet.

10. Mer informasjon på Rotary's nettsider

Hjemmesidene til distriktene, NORFO: www.rotary.no og Rotary International: www.rotary.org har mye mer informasjon om The Rotary Foundation.

11. Tillegg

Det enkelte distrikt kan ha utfyllende retningslinjer som ligger på distriktets nettsider. Håndboken er produsert i samarbeid mellom de seks norske distrikter.

12. Forkortelser/benevnelser på fondet og adresser Zürich

Rotarianere vil som oftest møte engelske ord og uttrykk i sitt daglige virke. Vi har derfor valgt å beholde de engelske benevnelsene i Håndboken. Her er en kort liste over de mest vanlige benevnelsene og en norsk oversettelse:

The Rotary Foundation	TRF	Rotaryfondet
Rotary Grants		TRF's tilskuddsordninger
District Grants	DG	Distriktstilskudd
Global Grants	GG	Globalt tilskudd
Vocational Training Team	VTT	Yrkesrettet treningsteam
Annual Fund	AF	TRF's årlige programfond
Annual Giving		Midler innbetalt til AF
Polio Plus Fund		TRF's fond for bekjempelse av Polio
Endowment Fund		TRF's permanente fond (sikringsfond)
Peace Fund		TRF's fond for fredsarbeid
District Designated Fund	DDF	Distriktets "konto" i TRF
World Fund	WF	TRF's midler til store programmer
Every Rotarian Every Year	EREY	Rotary sin oppfordring om årlig bidrag til TRF
	SHARE	Fordeling av bidrag til AF (WF og DDF)

Nyttige adresser for rotaryfondet:

Kontorets adresse i Zürich:
Witikonstrasse 15, CH-8032 Zürich, Switzerland

Tel: +41 44 387 7111

Fax: +41 44 422 5041

Manager, Foundation Services

Espen Malmberg

Epost: espen.malmberg@rotary.org

Foundation Department (Paul Harris Fellow – PHF, Grants)

Anja Stokke

Tel: +41-44-387 7144

E-post: anja.stokke@rotary.org

